

TÜRKİYE'DE 1980 SONRASI İŞSİZLİK-BÜYÜME İLİŞKİSİ VE İŞGÜCÜ PİYASASINA GENEL BİR BAKIŞ

ÖZET

Bu çalışmanın amacı Türkiye ekonomisinde yaşanan büyüme dönemlerinin iş gücü piyasasını nasıl etkilediğinin incelenmesidir. 80'li yıllarla beraber ithal ikamesine dayalı büyüme modelinden ihracata dayalı büyüme modeline geçiş yapan Türkiye ekonomisi bu dönüşümle İMF-Dünya Bankası gözetiminde neo-liberal ekonomi politikalarını benimseyen ve uygulayan ülkeler arasında yer almıştır. Bu dönüşüm ekonomide öncelikle ticaret serbestisini ardından da sermaye hareketleri serbestisini içermiştir. 80'li yıllardan sonra uzun süre yüksek enflasyon yaşanan Türkiye ekonomisinde yüksek oranlı faiz ve döviz kuru dalgalanmaları ve ağır finansal krizlerden sonra son yıllarda bazı ekonomik akım değişkenlerde yaşanan görece istikrarla beraber bu istikrarın sürdürülebilir olup olmadığı sorusu önem kazanmıştır. Öte yandan ekonominin geniş kesimlerince merak edilen bir diğer konuda ekonomideki iyileşmelerin ekonomik birimlerce hissedilme derecesidir. Son yıllarda yaşanan yüksek büyüme rakamlarının istihdama yeterince yansımaması bu konudaki şüpheleri artırmaktadır. Bu çalışmanın amacı son yaşanan ekonomik krizden sonra ortaya çıkan büyümenin kaynaklarını inceleyerek bu büyümenin neden istihdam-ışsızlık rakamlarına yansımadığına tarihsel bir bakış açısıyla cevap aramaktır.

Çalışmanın birinci bölümünde dünyada yaşanan büyüme-istihdam ilişkisiyle ilgili ülke örnekleri üzerine bir literatür taraması yapılacaktır. Çalışmanın ikinci bölümünde Türkiye ekonomisinin 1980'den sonra yaşadığı dönüşüm kısaca ele alınarak ihracata dayalı büyümenin içeriği incelenecektir. Çalışmanın üçüncü bölümünde 1980 sonrasında yaşanan dönüşümün Türkiye'de ki işgücü piyasasına istihdam, işsizlik oranı, ücret ve maaşlar, verimlilik, reel üretim, yatırımlar vb. değişkenler açısından etkileri ele alınacak ve neoklasik tezler (yüksek işgücü maliyetleri, esnek olmayan işgücü piyasası vb) çeşitli TÜİK verileri yardımıyla sorgulanacaktır. Çalışmanın son bölümünde ise yüksek büyüme dönemlerinde bile yeterince artmayan istihdamın artırılabilmesi için gerekli politika önerilerinde bulunulacaktır.

Anahtar Kelimeler: İşsizlik, Büyüme, Hanehalkı İşgücü İstatistikleri, Ücretler, Verimlilik
Jel Sınıflandırması: J21, J31

A GENERAL EXAMINATION OF POST 1980 PERIOD: RELATION BETWEEN UNEMPLOYMENT-GROWTH AND LABOR MARKET IN TURKEY.

ABSTRACT

The aim of this study is to analyze how growth periods in Turkish economy effects labor market. In the 1980s by transforming its adopted economic policy from import substitution growth into export oriented growth, Turkey has taken place among the countries adopting and applying neo-liberal economy policies under IMF-World Bank supervision. The first outcomes of this transformation were the liberalization of trade and the free movement of capital. The question of whether the relative stability in some economic variables monitored in recent years after the long post-1980 period of high inflation rates, high interest rates and great fluctuations in exchange rates and gross financial crises is sustainable or not became necessary. Another thing wondered by several wide sects within the economy are the perceived rate of the effect of economic upturn on economic units.

Türkiye’de 1980 Sonrası İşsizlik-Büyüme İlişkisi ve İşgücü Piyasasına Genel Bir Bakış

The fact that high growth figures recorded in the recent years are not sufficient enough to positively affect the employment can not help to raising the doubts on this issue. The aim of this study is to look for an answer to the fact that why the said economic growth didn't have an effect on unemployment rates right after the last crisis by examining the sources of this economic growth with an historical perspective. In the first part of the study; a literature exploration on the country examples experienced throughout the world regarding the economic growth-employment relationship will be done. In the second part, the transformation of the Turkish economy in the post 1980 period, and following the export oriented growth of Turkey will be examined. In the third part of the study the effect of the post 1980 economic transformation on the labor market under the scope of variables as employment, unemployment rate, wages and payments, efficiency, real production, investments etc. will be undertaken and neoclassical views (high labor costs, inelastic labor market etc.) will be cross examined by the data provided from Turkish Statistical Institute (TUIK). In the last part necessary policy suggestions aiming to aggravate the employment rate which even doesn't rise during the high growth periods will be introduced.

Key Words: Unemployment, Growth, Household Labor Stat Survey, Wages, Productivity

Jel Classification: J21, J31

1-Giriş

Uluslararası Çalışma Örgütü (İLO) Genel Direktörü Juan Somaviya bağlı bulunduğu kurumun 2003 yılı küresel istihdam raporunu açıklarken dünyadaki istihdam durumunun fena halde kötüye gittiğini belirtiyor ve onmilyonlarca insanın işsizler kervanına katılmakta olduğunu yada çalışan yoksullar durumuna düştüğünü söylüyordu. Somavia'ya göre küresel olarak artan işsizlik dünyanın pek çok yerinde iktisadi ve siyasi dengelerin bozulmasına neden olabilecek düzeydeydi(Petrol İş,2000-2003:127).

Uluslararası Çalışma Örgütü'nün Ocak 2007'de yayımladığı raporun (Global Employment Trends, International Labor Organization) dikkat çekici üst başlığı ise "güçlü büyüme performanslarına rağmen dünya ekonomilerinde işsizlik oranları tarihsel en yüksek düzeylerinde" olarak belirlendi. Dünya ekonomileri için 2006 yılı büyüme ortalaması yüzde 5.2 olarak gerçekleşirken, 2006 yılı işsizlik oranı dünya ortalaması da yüzde 6.3 düzeyinde seyretmiştir(BSB,2007:34). Aynı rapor zaman zaman geçtikçe zayıflayan ekonomik büyüme ve istihdam arasındaki ilişkinin yeniden kurulması gerektiğini belirtiyor. Bu yüzden konunun Türkiye’de ki gelişimini iyice anlayabilmek için dünyadan örneklerle göz atmakta fayda var.

Tablo 1:Gelişmiş Ekonomiler Akım Değişkenleri (% Değişim)

	Real GDP				Consumer Prices				Unemployment			
	2005	2006	2007	2008	2005	2006	2007	2008	2005	2006	2007	2008
Advanced economies	2.5	2.9	2.5	2.2	2.3	2.3	2.1	2.0	6.0	5.6	5.3	5.5
United States	3.1	2.9	1.9	1.9	3.4	3.2	2.7	2.3	5.1	4.6	4.7	5.7
Euro area ¹	1.5	2.8	2.5	2.1	2.2	2.2	2.0	2.0	8.6	7.8	6.9	6.8
Germany	0.8	2.9	2.4	2.0	1.9	1.8	2.1	1.8	9.1	8.1	6.5	6.3
France	1.7	2.0	1.9	2.0	1.9	1.9	1.6	1.8	9.7	9.5	8.6	8.0
Italy	0.1	1.9	1.7	1.3	2.2	2.2	1.9	1.9	7.7	6.8	6.5	6.5
Spain	3.6	3.9	3.7	2.7	3.4	3.6	2.5	2.8	9.2	8.5	8.1	8.2
Netherlands	1.5	3.0	2.6	2.5	1.5	1.7	2.0	2.2	4.7	3.9	3.2	3.1
Belgium	1.4	3.0	2.6	1.9	2.5	2.3	1.8	1.8	8.4	8.2	7.6	7.6
Austria	2.0	3.3	3.3	2.5	2.1	1.7	1.9	1.9	5.2	4.8	4.3	4.2
Finland	2.9	5.0	4.3	3.0	0.8	1.3	1.5	1.8	8.4	7.7	6.7	6.5
Greece	3.7	4.3	3.9	3.6	3.5	3.3	3.0	3.2	9.9	8.9	8.5	8.5
Portugal	0.5	1.3	1.8	1.8	2.1	3.0	2.5	2.4	7.6	7.7	7.4	7.1
Ireland	5.9	5.7	4.6	3.0	2.2	2.7	2.5	2.1	4.4	4.4	4.7	5.5
Luxembourg	4.0	6.2	5.4	4.2	2.5	2.7	2.2	2.2	4.2	4.4	4.4	4.6
Slovenia	4.1	5.7	5.4	3.8	2.5	2.5	3.2	3.1	6.5	6.0	6.0	6.0
Japan	1.9	2.2	2.0	1.7	-0.3	0.3	—	0.5	4.4	4.1	4.0	4.0
United Kingdom ¹	1.8	2.8	3.1	2.3	2.0	2.3	2.4	2.0	4.8	5.4	5.4	5.4
Canada	3.1	2.8	2.5	2.3	2.2	2.0	2.2	1.9	6.8	6.3	6.1	6.2

Kaynak:İMF,2007:70

İMF'nin 2007 yılında yayınladığı rapora göre 2006 yılında Almanya, Fransa, İtalya, Belçika, İspanya, Finlandiya, Yunanistan, Portekiz, Slovenya, İngiltere ve Kanada % 6'nın üzerinde işsizlik oranlarına sahiptir. İMF'nin 2007 tahmin ve 2008 projeksiyonlarına göreyse bu ülkelerde yaşanan işsizlik oranlarında kayda değer bir değişiklik öngörülmemektedir. Bununla beraber sayılan ülkeler pozitif büyüme oranlarına sahip görünmekte. Bu durumda işsizlikle büyüme arasındaki nedenselliğin kaybolması dünya ülkelerinin de yaşadığı başlıca problemler arasında yer almaktadır.

2- Amprik Literatür

Aghion ve Howitt'e göre görünürde ekonomik büyümeyle işsizlik oranları arasında negatif bir ilişki vardır. Büyüme sonucu artan iş olanakları sermayenin getirisini artırırken doğal olarak işsizlik oranları da azalma eğilimine girer. Fakat bu sürecin bir takım açmazları vardır. Onlara göre bu süreç sonucunda işsizliğin denge düzeyi, friksiyonel işsizlik eğiliminin artması sonucu doğrudan, yeni iş yaratım sürecinin sekteye uğraması sonucu da dolaylı olarak yükselmektedir.(Aghion ve Howitt, 1994:477)

Toche'a göre ise ücretlerin verimlilikle beraber arttığı durumda uzun dönemli büyüme ve istihdam arasında pozitif yönlü bir ilişki vardır. Bu durumda ücret uyarlamaları belli bir gecikmeyle olursa reel ücret düşüşü kalifiye olmayan emeğin istihdamını artırıcı etki yapacaktır.(Toche, 2001:19)

Konjonktürel dalgalanmaları da büyüme-işsizlik ilişkisine dahil eden Hori'ye(Hori,2006:19) göre yaşanan resesyonların frekansıyla beklenen büyüme oranları arasında negatif ilişki vardır. Sürekli yaşanan konjonktürel dalgalanmalar işsizliğe sebep olurken geçici dalgalanmalar ekonomiyi tam istihdam patikasına oturtabilir.

Daveri ve Tabellini (Daveri ve Tabellini,1997:38) büyüme ve işsizlik arasındaki negatif ilişkiyi yadsımazken Avrupa'da inceledikleri endüstrileşmiş sanayi ülkelerinde bu durumun ortaya çıkmamasını işgücü piyasasındaki aşırı vergilendirmenin işgücü maliyetlerini yükseltmesi dolayısıyla büyümenin sermaye kullanımlı emek tasarruflu ortaya çıkmasına bağlarlar.

Eriksson (Eriksson,1997:77) çalışmasında büyümenin istihdam üzerindeki etkilerini kısa ve uzun dönem olarak incelemiş ve uzun dönemde büyüme ile işsizlik arasında negatif ilişki bulmuştur.Bununla beraber AR-GE teşviklerindense istihdamın düşük sermaye vergisi, işsizlik sigortası gibi teşviklere daha duyarlı olduğunu söylemiştir.

Literatürden de anlaşılacağı gibi genellikle büyüme oranlarıyla işsizlik arasında negatif bir trade off ilişkisinden söz edilebilir. Bununla beraber emek talebiyle emek verimliliğini dikkate alan çalışmalarda farklı söylemler ortaya çıkabilmektedir. Nitekim Tripier'in(Tripier,2002:5) II. Dünya Savaşı sonrası ABD'de uyguladığı çalışmada beklenildiği gibi büyüme ve işsizlik arasında negatif yönlü bir ilişki bulurken emek verimliliği ve istihdam arasındaki korelasyonu sıfır yada negatif bulmuştur. Gerçek yaşamda verimlilikteki değişimlerin istihdam üzerindeki etkisi daima aynı yönde olmamıştır. Örneğin ABD'de 1970'ler de belirtilen verimlilik azalışı istihdamı artırmamıştır. Buna karşılık aynı ülkede 90'ların ikinci yarısındaki verimlilik artışında istihdamda artmıştır. Dolayısıyla bazılarınca savunulan istihdam yetersizliğinin nedeninin verimlilik artışı olduğu görüşü daima geçerli değildir.(Bulutay, 2005:5)

Türkiye ekonomisinin büyüme dinamikleri ve bunun istihdama etkisiyle ilgili de pek çok çalışma yapılmıştır. Bunlardan Onaran (Onaran,1998:777) Türkiye'de ki işgücü piyasasının ücret ve verimlilik yapısını inceleyerek istihdamın artmayışını esnek olmayan iş gücü piyasasına değil ekonominin yeni iş yaratma kapasitesinin sınırlı olmasına bağlamıştır. Yıldırım ve Sezgin (Yıldırım ve Sezgin,2003:129) ise askeri harcamalarla istihdam arasındaki ilişkiyi araştırmış ve askeri harcamaların sermaye yoğun-emek tasarruflu harcamalar olması dolayısıyla istihdamla arasında negatif bir ilişki bulmuşlardır. Taymaz ve Suiçmez (Taymaz ve Suiçmez, 2005:64) yaptıkları çalışmada uzun dönemde

ekonomik büyümenin en önemli kaynağını teknolojik gelişme sonucu sağlanan üretkenlik artışı olarak tespit etmişler, inceledikleri dönemde emek verimliliğindeki artışa dikkat çekmişlerdir. Saraçoğlu ve Suiçmez (Saraçoğlu ve Suiçmez, 2006:7) ise imalat sanayi üzerine yaptıkları çalışmalarında yaşanan büyüme süreçlerinin istihdamı arttırmada yeterli olmadığını belirtmiş ve bunun sorumlusu olarak iç tasarruflara bağlı yatırımsızlığı göstermişlerdir. Yüceol’da (Yüceol,2006:81) Türkiye’de büyüme ve işsizlik ilişkisinin dinamiklerini koentegrasyon yöntemi kullanarak incelemiştir. 1950-2004 dönemi için yaptığı çalışmada büyüme ve işsizlik arasında uzun dönemli bir koentegre ilişki bulamazken 1950-1980 alt dönemi için uzun dönemli ilişkinin güçlü ve anlamlı olduğunu, 1980-2004 alt dönemi içinse bu anlamlı ilişkinin ortadan kalktığını rapor etmektedir.

3-1980 Sonrası Türkiye’de İstihdam Yapısının Seyri

3.1-1980-1988 Dönemi

1980’den önce Türkiye, içe dönük ve çok sıkı kurallara bağlı bir ekonomi stratejisi izliyordu ve mali sistemi yetersizdi. 1980 yılında uygulamaya konulan yapısal reform programıyla birlikte, bu içe dönük, katı kurallara bağlı ve doğrudan parasal kontrollerin hakim olduğu sistemden, dışa dönük, piyasa odaklı yaklaşımın hakim olduğu açık bir ekonomik sisteme geçilmiştir(TCMB, 2002:12). 24 Ocak 1980 kararlarıyla sağlanan bu dönüşümle Türkiye ithal ikamesine dayalı büyüme modelinden ihracata dayalı/dışa açık büyüme modeline geçmiştir. 24 Ocak kararlarının felsefesine uygun olarak 1980-1983 yılları arasında yürürlüğe konan ve İMF ile imzalanan stand-by anlaşması çerçevesinde belirlenen değişim politikalarının başlıcaları şöyledir(Tokgöz, 1999:174):

- Para arzının kısılması ve serbest faize geçilmesi
- Türk lirasının yüksek oranda devalüe edilmesi
- Esnek kur, günlük döviz uygulamasına geçilmesi
- Yabancı sermaye girişini hızlandıracak önlemlerin alınması vb.

24 Ocak kararlarıyla oluşturulan istikrar programlarının temelinde klasik İMF kaynaklı istikrar politikalarıyla uyumlu olarak dengesizliğin ve enflasyonun asıl kaynağının yurt içi artık talep olduğu teşhisi yattığından, stabilizasyon önlemlerinin büyük bölümü öncelikle kamu harcamaları ve iç talebin kısılmasına yöneldi(Çeçen ve diğ.1996:123). İhracata yönelik sanayileşme sürecinde iç pazarın öneminin azalması ve dış pazarların ön plana çıkmasıyla ücretlerin maliyet ögesi olma niteliği ön plana çıkmıştır. Çünkü dış piyasalarda rekabet için, düşük ücretler önemli bir avantaj sağlamaktadır (Uysal,1999:217). Bu stratejinin uygulanabilmesi için öncelikle bir takım yasal düzenlemeler yapılması gerekmiştir. Bu bağlamda 1982 anayasası ve 1983 İş Yasasına konulan maddeler aracılığıyla sendika özgürlüğü, toplu sözleşme ve grev hakkı sınırlamalarının yanı sıra sendika ve sendikacılıkla ilgili kısıtlamalara gidilmiştir. Bu düzenlemelere göre toplu sözleşme yetkisi alabilecek sendikaların işyeri yada işletmedeki işçilerin çoğunluğunu üye kaydetme zorunluluğuna ek olarak o iş kolunda çalışan işçilerin de % 10’unu temsil etme niteliğine sahip olma zorunluluğu getirilmiştir. İş kolu barajı olarak adlandırılan bu hüküm, sendikaların sayısında önemli azalmaya sebep olmuştur. 1982 Anayasası çerçevesinde özgür toplu pazarlık düzeni ancak 1984 yılında işlerlik kazanabilmiştir. Bu tür düzenlemeler sonucunda 1981-83 döneminde hiçbir grev yapılamamış, sendikalaşma oranlarında önemli düşüşler yaşanmış, dolayısıyla ücretlilerin ücret belirleme sürecindeki etkinliği azalmış ve bu sürecin sonucu olarak reel ücretlerde belirgin düşüşler yaşanmıştır. Bu süreçte fonksiyonel bölüşüm emek aleyhine bozulmuştur (Uysal,1995:215).

Tablo 2:80-88 Bölüşüm Göstergeleri

Sanayide Reel Ücretler	1978/1979 Ortalaması	1988
-Toptan Eşya Fiyatlarına Göre	100	70.9
-Tüketici Fiyatlarına Göre	100	67.5
Sanayide Ücret Payı(%)	37.2	15.4

Kaynak: Boratav,2004:163

Tablo 2'den de anlaşılacağı üzere ihracata dayalı büyüme modelinin benimsendiği ve uygulamaya konduğu 1980-1988 döneminde reel ücretler belirgin biçimde düşmüştür. Bu dönemde işgücünün işverene maliyeti olarak adlandırabileceğimiz toptan eşya fiyatlarına göre reel ücret %30 azalmışken ücretlinin reel alım gücünün göstergesi olarak nitelendirebileceğimiz tüketici fiyatlarına göre reel ücret de % 32.5 oranında gerilemiştir. Sanayide ücretin payı ise yarı yarıyadan daha fazla azalmıştır. Tüm bu göstergeler ihracat yapabilmek için kısılan iç talebin maliyetinin hangi kesimlere fatura edildiğinin göstergesidir.

Tablo 3:1980 Sonrası Dönemde Fonksiyonel Gelir Bölüşümü

	Tarım	Maaş-Ücret	Kira	Faiz	Diğer
1980	27.10	25.24	8.97	1.60	37.09
1981	24.89	22.14	8.04	3.48	41.44
1982	23.16	20.01	8.13	5.89	42.81
1983	21.84	21.74	8.15	6.49	41.78
1984	22.18	19.40	7.56	7.46	43.41
1985	20.92	17.26	7.78	7.95	46.09
1986	20.81	17.02	7.24	7.13	47.79
1987	18.81	20.26	6.16	6.21	48.55
1988	18.14	20.91	4.70	8.58	47.67

Kaynak: Uysal,1999:231

Tablo 3 1980 sonrası dönemde fonksiyonel gelir dağılımının seyriyle ilgili önemli bilgiler vermektedir. Buna göre 1980'deki köklü politika değişimiyle beraber tarım, maaş-ücret ve kira gelirlerinde önemli düşüşler yaşanırken tam tersine faiz gelirlerinde ise önemli artışlar meydana gelmiştir. Ayrıca iç talebi kısılabilmek için tarım ve ücretlilerin gelirleri sürekli aşındırılmış, bu kesimlerin milli gelirden aldıkları pay azalmıştır. Normal şartlar altında bu durumdan beklenen maaş-ücret düşmelerinin emek kullanımını artırması iken finansal liberalizasyon öncesi faiz gelirlerinin artması ekonominin üretim yerine faiz getiren faaliyetlere yöneldiğinin bir göstergesi olarak algılanabilir. Bu durumun daha iyi anlaşılabilmesi için Tablo 4'e bakmak yeterlidir.

Tablo 4: 500 Büyük Sanayi Kuruluşunda Reel Karların Gelişimi (milyon TL)

	Faaliyet Dışı Reel Karlar	Endeks	Reel Bilanço Karı	Endeks
1982	18438.9	100.0	120558.0	100.0
1983	28558.4	154.9	145743.8	120.9
1984	33875.8	183.7	162762.5	135.0
1985	38349.3	200.0	159068.6	131.9
1986	55405.8	300.5	179815.5	149.2
1987	55123.8	299.0	307914.0	255.4
1988	66672.1	361.6	263006.1	218.2

Kaynak: Uysal,1999:232

Tablo 4’ten de görüldüğü gibi İstanbul Sanayi Odası tarafından hazırlanan 500 Büyük Sanayi Kuruluşu anketlerine göre 1982-1988 döneminde bu kuruluşların faaliyet dışı reel karları 3.6 kat artarken reel bilanço karlarındaki artış bunun gerisinde kalarak 2.1 kat artmıştır.

3.2-1989-2001 Dönemi

1989 sonrası dönem Türkiye’nin finansal liberalizasyona adım attığı dönemdir. Bu dönemde iç finansal liberalizasyonun sağlanması amaçlı kamu otoritesinin denetim ve baskısı ortadan kaldırılmış, gereken mevzuat ve yönetmelik değişiklikleri gerçekleştirilmiş (döviz kuru rejimi serbestisini düzenleyen 30 sayılı kararname, İMKB’nin kurulması, TCMB’nin açık piyasa işlemlerine başlaması, finansal sistem serbestisini düzenleyen 32 sayılı kararname) daha sonra da bu süreç uluslar arası ortama taşınmıştır (TL’nin uluslar arası piyasalarca konvertibl para olarak kabul edilmesi)(Gündem,2007:3). 1989 yılından itibaren Türkiye mali bakımdan dünyanın en liberal ülkelerinden biri olmuştur(Arın, 2003:578). Bununla beraber bu dönem iş gücü piyasasındaki suskunluğun da yerini tekrar grevlere bıraktığı bir dönem olmuştur. Bu dönemde sendikalar düşen reel ücretlerden duydukları rahatsızlıkları yüksek sesle dile getirmeye başlamışlardır. Önceki dönemlere göre nispeten popülist politikaların uygulandığı bu dönemde artan grevlerin etkisiyle reel ücretler tekrar yükselmiş, finansal liberalizasyonla beraber ülkeye sıcak para girişleri yaşanmaya başlanmıştır. Ayrıca bu dönem kamu açıklarının artarak kronikleştiği bir dönem olmuştur.

Tablo 5: 1989-1994 GSMH Büyüme ve İşsizlik Oranları

	Büyüme (%)	İşsizlik
1989	1.6	8.7
1990	9.4	7.4
1991	0.3	8.5
1992	6.4	8.4
1993	8.1	9.2
1994	-6.1	8.3

Kaynak: DPT

1989-1994 dönemi boyunca büyüme ortalama % 3.2 olurken işsizlik ortalaması % 8.4 olarak gerçekleşmiştir. Bu dönemde büyüme oranlarında yüksek standart sapmalı dalgalanmalar gözlenirken işsizlik oranlarındaki değişim daha düşük kalmıştır. Büyüme rakamlarının yüksek olduğu 1990, 1992 ve 1993'te işsizlik rakamları sırasıyla yüzde 7.4, 8.4 ve 9.2 olarak gerçekleşmiştir. Büyüme rakamlarının çok düşük kaldığı 1989 ve 1991 yıllarında ve ayrıca Türkiye ekonomisinin bir krizle daraldığı ve büyümenin negatif gerçekleştiği 1994 yılında ise işsizlik rakamları diğer yıllara göre fazla bir değişim göstermemiştir. Bu dönem ekonomik büyümeyle istihdam arasındaki ilişkinin koptuğu bir dönem olarak karşımıza çıkmaktadır. 1994 yılında yaşanan ekonomik krizin faturası da yine iş gücü piyasasına kesilmiştir. 1989 yılında nispeten yükselen reel ücretler tekrar baskı altına alınmıştır. 1994 krizinin aşılmasında yaşanan reel ücret çöküntüsü sonrasında ücretler genel bir durgunluğa itilmiş ve 1997 itibariyle reel ücretlerin trend değeri, 1980 düzeyini ancak koruyabilmiştir. Dolayısıyla 1980 sonrasında ücretlerin gelişimi emek üretkenliğindeki genişlemelerden kopartılmış durumdadır (Yeldan, 2004:72).

Tablo 6: 1995-2001 GSMH Büyüme ve İşsizlik Oranları

	Büyüme (%)	İşsizlik
1995	8.0	7.3
1996	7.1	6.3
1997	8.3	7.2
1998	3.9	6.7
1999	-6.1	7.4
2000	6.3	6.5
2001	-9.5	8.4

Kaynak: DPT

1995-2001 dönemi ortalama büyüme oranı % 2.5 olurken işsizlik oranı % 7.1 olarak gerçekleşmiştir. Bu alt dönemde büyüme ve istihdam arasındaki ilişkinin belirsizliği artmıştır. Büyüme oranlarındaki dalgalanmalardan bağımsızmış gibi görünüm sergileyen işsizlik oranı sadece 2001 yılındaki ciddi krizden sonra % 7'nin üzerine çıkarak % 8.4 olarak gerçekleşmiştir. Büyüme ve işsizlik arasındaki ilişkinin uzun dönemli niteliği hakkında bilgi sahibi olabilmek için TÜİK'in yayınladığı işgücü-hanehalkı istatistiklerine bakmak faydalı olacaktır. Ancak TÜİK bu istatistikleri 1988 yılından itibaren yayınlamaktadır. Dolayısıyla bu çalışmada hane halkı istatistikleri 1988-1999 ve 2000 sonrası olmak üzere iki dönem altında incelenecektir.

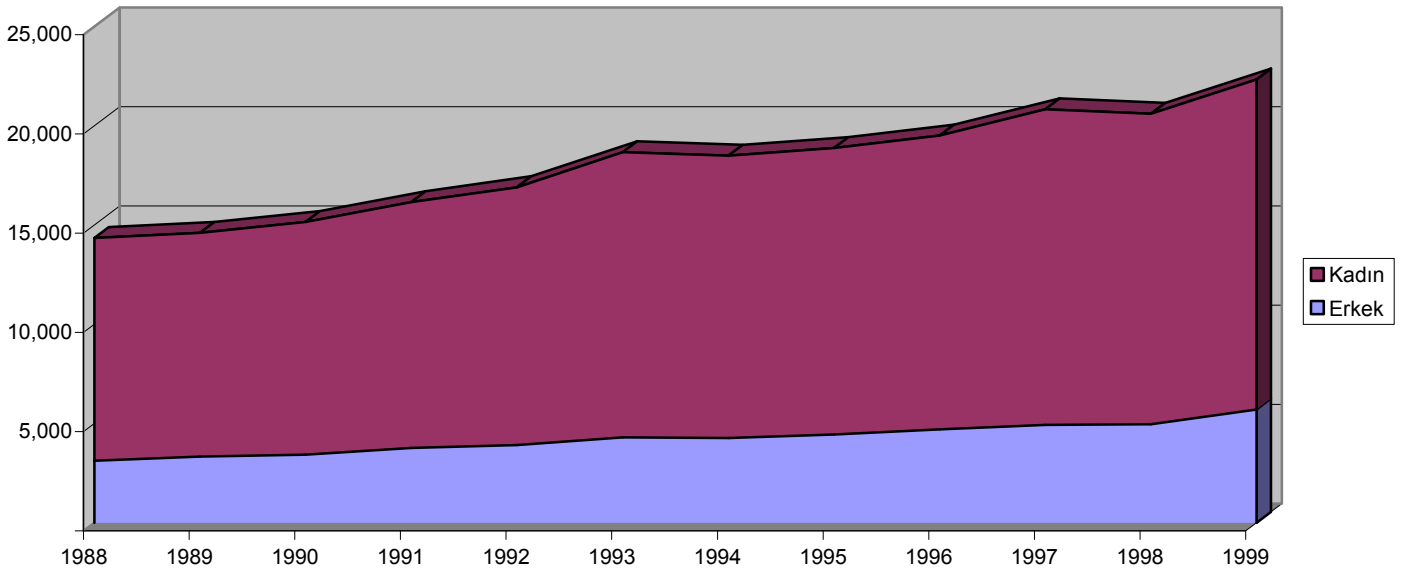
3.2.1-1988-1999 İşgücü Hane Halkı İstatistikleri

Tablo 7'de TÜİK'in yayınladığı 1988-1999 dönemi hane halkı istatistikleri verilmiştir. Tablo 7'yi yorumlamaya geçmeden önce TÜİK'in kullandığı işgücü kavramlarını kısaca tanımlamakta fayda vardır. TÜİK'e göre işgücü istihdam edilenlerle işsizlerin toplamından oluşmaktadır. İşsizler ise anket döneminde çalışmayıp iş arama kanallarından birini üç ay içinde kullanmış ve iki hafta içinde iş başı yapabilecek durumda olan tüm kişileri kapsar. Dolayısıyla TÜİK'in anket yöntemine göre çalışmaya hazır oldukları halde çalışma ümidini kaybettikleri için iş aramayanlar, mevsimlik çalışanlar, ev

Türkiye’de 1980 Sonrası İşsizlik-Büyüme İlişkisi ve İşgücü Piyasasına Genel Bir Bakış

kadınları, öğrenciler, askerlik hizmetini görenler işsiz sayılmamaktadır. Yine kırdan ücretsiz aile işçiliği yapanlarda işsiz sayılmamaktadır. Bu durumda TÜİK’in yayınladığı işgücü anketlerinin güvenilirliği konusunda kafalarda soru işareti uyanmaktadır. Bu ön kabulde beraber eldeki verileri değerlendirecek olursak iş gücüne dahil olmayan nüfusun çok fazla olduğu göze çarpan ilk unsurlardan biridir. Bu yüzden işgücüne katılma oranı 1988’de % 57.5’ten 1999’da % 51’e düşerek daha da kötüleşmiştir. Bu dönemde artan nüfusla beraber işgücü miktarında da artış gözlemlenmektedir. Buna karşılık istihdam edilenler bu artışın altında seyretmiştir. Bu dönemde işsizlik oranında kayda değer bir düşüş yaşanmamış, dalgalanmalar genelde yukarı yönlü olmuştur. Tarım dışı işsizlik oranı 1988’de % 14.4 iken 1999’da % 10.8’e düşmüştür. Bununla beraber bu dönemde işgücüne dahil olmayan nüfusun 15 ve daha yukarı yaşta nüfusa oranı % 42’den % 49’a, tam bir işgünü çalışma imkanından yoksun olanların gösterildiği eksik istihdam oranıysa % 6.6’dan % 10.7’ye çıkmıştır. Bu durumda tarım dışı işsizlikteki azalmayı köyden kente gelenlerin iş bulma ümidini kaybetmelerine ya da geçici işlerde çalışmayı kabul etmelerine, bu yüzden de işsizlikle ilgili istatistiklerde yer almamalarına yorabiliriz. İşgücüne dahil olmayanların cinsiyet yapısı incelendiğindeyse bu durum daha belli olmaktadır. Kırdan genelde ücretsiz aile işçisi olarak çalışan kadınlar işsiz sayılmazken, kente göç edip kendilerine uygun bir iş bulamadıkları durumdaysa iş aramadıklarından dolayı yine işsizlik rakamlarına dahil edilmemekte fakat işgücüne dahil olmayan nüfusun büyük bir kısmını oluşturmaktadırlar. Bu durum 1988-1999 dönemi için Şekil 1’de açıkça görülmektedir.

Şekil 1:Cinsiyete Göre İşgücüne Dahil Olmayanlar



Kaynak:TÜİK

Tablo 7: 1988-1999 İşgücü Hanehalkı İstatistikleri

	Kurumsal olmayan sivil nüfus	15 ve daha yukarı yaştaki nüfus	İşgücü	İstihdam edilenler	Eksik istihdam	İşsiz	İşgücüne Katılma Oranı	İşsizlik oranı	Tarım dışı işsizlik oranı	İstihdam oranı	Eksik istihdam oranı	İşgücüne dahil olmayan nüfus
1988	53,284	33,746	19,391	17,755	1,281	1,638	57.5	8.4	14.4	52.6	6.6	14 355
1989	54,448	34,571	19,964	18,223	1,298	1,741	57.7	8.7	14.5	52.7	6.5	14 608
1990	55,580	35,711	20,552	19,030	1,485	1,522	57.6	7.4	12.4	53.3	7.2	15 159
1991	56,694	37,155	21,005	19,209	1,418	1,796	56.5	8.5	14.7	51.7	6.8	16 150
1992	57,798	38,260	21,355	19,561	1,648	1,794	55.8	8.4	14.0	51.1	7.7	16 905
1993	58,756	39,236	20,568	18,679	1,686	1,889	52.4	9.2	14.3	47.6	8.2	18 668
1994	59,736	40,322	21,831	20,026	1,975	1,805	54.1	8.3	13.2	49.7	9.0	18 491
1995	60,864	41,455	22,567	20,912	1,523	1,655	54.4	7.3	11.0	50.4	6.7	18 888
1996	62,019	42,512	23,003	21,548	1,539	1,455	54.1	6.3	10.6	50.7	6.7	19 509
1997	63,154	43,553	22,724	21,082	1,543	1,643	52.2	7.2	11.0	48.4	6.8	20 829
1998	64,290	44,550	23,949	22,334	1,420	1,615	53.8	6.7	11.0	50.1	5.9	20 602
1999	65,422	45,554	23,222	21,507	2,479	1,715	51.0	7.4	10.8	47.2	10.7	22 332

Kaynak:TÜİK

3.3-2002-2007 Dönemi

Türkiye ekonomisi 2001 yılında şiddetli bir kriz geçirdi. Bu kriz sonucunda GSMH % 9.5 küçülürken işsizliğin dalgalanma spektrumu da % 7-8’den % 9-10’a çıktı. Yaşanan daralmanın ardından kendini toparlama sürecine giren Türkiye Ekonomisi sonraki yıllarda yerli yabancı pek çok bilim insanını şaşırtarak yüksek büyüme hızlarına ulaştı. Fakat ekonomideki bu parlak gelişmeler işsizlik rakamlarına yansımada.

Tablo 8: 2002-2007 GSMH Büyüme ve İşsizlik Oranları

	Büyüme (%)	İşsizlik
2002	7.9	10.3
2003	5.9	10.5
2004	9.9	10.3
2005	7.6	10.3
2006	6.0	9.9
2007	4.5*	9.3**

Kaynak:DPT * Tahmin ** Ocak-Eylül

2002-2007 döneminde ortalama % 6.9 büyüyen Türkiye Ekonomisi’nde aynı yıllarda işsizlik ortalama % 10.1 olarak gerçekleşti. 1995-2001 döneminden farklı olarak yüksek büyüme daha yüksek bir işsizlik oranıyla beraber gerçekleşti. Bunun sebeplerinin incelenmesi için büyümenin işgücü piyasasındaki etkilerini incelemek yararlı olacaktır. Bu bağlamda TÜİK’in yayınladığı işgücü hane halkı istatistiklerine tekrar başvuracağız.

3.3.1-2000 ve Sonrası Hane Halkı İşgücü İstatistikleri

Tablo 9: Kurumsal Olmayan Sivil Nüfusun İşgücü Durumu

	Kurumsal olmayan sivil nüfus	15 ve yukarı yaştaki nüfus	İşgücü	İstihdam edilenler	Eksik istihdam	İşgücüne katılma oranı	İşsizlik oranı	Tarım dışı işsizlik oranı	İstihdam oranı	Eksik istihdam oranı	İşgücüne dahil olmayan nüfus
2000	66,187	46,211	23,078	21,581	1,591	49.9	6.5	9.3	46.7	6.9	23 133
2001	67,296	47,158	23,491	21,524	1,404	49.8	8.4	12.4	45.6	6.0	23 667
2002	68,393	48,041	23,818	21,354	1,297	49.6	10.3	14.5	44.4	5.4	24 223
2003	69,479	48,912	23,640	21,147	1,143	48.3	10.5	13.8	43.2	4.8	25 272
2004	70,556	49,906	24,289	21,791	995	48.7	10.3	14.3	43.7	4.1	25 616
2005	71,611	50,826	24,565	22,046	817	48.3	10.3	13.6	43.4	3.3	26,260
2006	72,606	51,668	24,776	22,330	890	48.0	9.9	12.6	43.2	3.6	26,892
2007*	73,719	52,709	25,766	23,361	741	48.9	9.3	12.0	44.3	2.9	26,944

Kaynak: TÜİK

* Ocak-Eylül

Tablo 10: İş Gücüne Dahil Olmayanların Yıllara Göre İşgücüne Dahil Olmama Nedenleri

	İş Gücüne Dahil Olmayanlar	İş Aramayıp Çalışmaya Hazır Olanlar		İşgücüne Dahil Olmama Nedenleri					
		İş Bulma Ümidi Olmayanlar	Diğer	Mevsimlik Çalışanlar	Ev İşleriyle Meşgul Olanlar	Öğrenci	Emekli	Çalışamaz Halde	Diğer
2000	23,133	132	1,007	599	12,339	2,900	2,277	2,176	1,703
2001	23,667	108	952	766	12,363	3,024	2,455	2,256	1,743
2002	24,223	73	947	813	12,211	3,191	2,713	2,448	1,828
2003	25,272	84	861	894	12,578	3,458	2,982	2,471	1,943
2004	25,616	351	872	464	13,301	3,283	2,886	2,840	1,617
2005	26,260	549	1,165	481	13,025	3,393	2,908	3,098	1,641
2006	26,892	706	1,381	411	12,780	3,590	3,031	3,292	1,700
2007*	26,942	601	1,140	188	12,570	3,500	3,275	3,208	2,460

Kaynak: TÜİK

* Ocak-Eylül

Türkiye’de 1980 Sonrası İşsizlik-Büyüme İlişkisi ve İşgücü Piyasasına Genel Bir Bakış

TÜİK’in yayınladığı 2000 sonrası hane halkı işgücü anketlerine göre 2000 yılında 66 milyon olan nüfus 2007 yılında 73 milyona çıkmıştır. Yine aynı yıllarda 15 ve daha yukarı yaştaki nüfus 46 milyondan 52 milyona çıkmıştır. Bununla beraber bu dönemde işgücü rakamı 23 milyondan 25 milyona yükselmiş, istihdam edilenler ise 23 milyonda kalmıştır. Bu durumda işgücüne dahil olmayan nüfusun gelişimine bakmak anlamlı olacaktır. İşgücüne dahil olmayan nüfus ise 26.9 milyona ulaşarak Cumhuriyet tarihinin en yüksek rakamına ulaşmıştır. Bu durumda TÜİK’in işsizlik rakamlarının hesaplanmasında kullanılan anket yöntemini eleştirmek gerekmektedir. Az önce yukarıda bahsedilen gerekçelerle işsiz kabul edebileceğimiz büyük kitleler işsizlik hesaplamalarına dahil edilmemektedir.

Tablo 11: Geniş Tanımlı İşgücü ve İşsizlik Rakamları

	İş Aramayıp Çalışmaya Hazır Olanlar	İşsizler + İş Aramayıp Çalışmaya Hazır Olanlar	İşgücü+İş Aramayıp Çalışmaya Hazır Olanlar	Yeni İşsizlik Oranı (%)
2000	1,139	2,636	24,217	10
2001	1,060	3,027	24,551	12
2002	1,020	3,484	24,838	14
2003	945	3,438	24,585	13
2004	1,223	3,721	25,512	14
2005	1,714	4,233	26,279	16
2006	2,087	4,533	26,863	16
2007*	1,741	4,146	27,507	15

Kaynak: TÜİK

*Ocak-Eylül

TÜİK’in yayınladığı ama işgücüne dahil etmediği “iş aramayıp çalışmaya hazır bulunanlar” rakamlarını işgücü ve işsizlik rakamlarına dahil ettiğimizde ise daha gerçekçi sonuçlara ulaşmaktayız. Bu tanıma göre işgücü rakamı 2007 yılı Ocak-Eylül dönemi için 27.5 milyona çıkarken işsizlik oranları da 2000 yılında % 10’dan 2007 yılında % 15’e çıkmaktadır. Diğer taraftan işgücüne dahil olmayanlar arasında en yüksek paya sahip olanların “ev işleriyle meşgul olanlar” olduğu göze çarpmakta. Bu rakamın tamamı da yine kadınlardan oluşmaktadır. Kırdan ücretsiz aile işçisi konumunda olduğu için işsiz sayılmayan kadınlar kente göç ettiklerinde ise kendilerine uygun iş bulamadıklarından dolayı ev işleriyle meşgul olmak zorunda kalmakta, dolayısıyla da işsiz sayılmamaktadır. Bununla beraber kadınların işgücü istatistiklerine dahil olmaması çalışmadıkları manasına gelmemektedir. Pek çok kadının geçimlik işlerde kayıt dışı çalıştığı bilinen bir gerçektir. Bu son olgu Türkiye için çok önemlidir. Türkiye’de eğitimsiz kadınların bir kısmı kente geldiklerinde işgücü piyasası dışında kalmakta, çalışmıyor sayılmaktadır. Oysa asıl çalışanlar bunlardır. Bunların bir kısmı başkalarının ev işlerinde çalışmakta, buna ek olarak ev işlerinin büyük yükünü de üstlenmektedirler. Bunlardan bazıları, çok kısıtlı olanaklarıyla hem ailelerini beslemekte, hem de birçok sayıda çocuk yetiştirebilmektedirler. Esasında bu analar, kadınlar Türkiye’nin gerçek çalışma kahramanlarıdır(Bulutay, 2005:11).

Tablo 12: 14-25 Yaş Grubu İşgücü İstatistikleri

	İşsizlik oranı	Tarım dışı işsizlik oranı
2000	13.1	19.0
2001	16.2	24.4
2002	19.2	26.6
2003	20.5	26.0
2004	19.7	27.0
2005	19.3	24.5
2006	18.7	22.8
2007*	19.0	23.2

Kaynak: TÜİK

* Ocak-Eylül

Genç nüfusun işgücü piyasasındaki durumunu inceleyecek olursak 14-25 yaş grubunda işsizlik rakamlarının normal işsizlik rakamlarından yüksek çıkması Türkiye'nin işgücü piyasasıyla ilgili önemli sorunlardan birinin de genç işsizliği olduğunu göstermektedir. 2000-2007 yılları 14-25 yaş gurubu işsizlik ortalaması % 18.2 olurken aynı oran tarım dışında % 24.1 olarak gerçekleşmiştir. Bunun anlamı kentte genç işsizliğinin tarım kesiminden daha fazla olmasıdır. Kırdan kente iş bulma ümidiyle gelen genç nüfus kentte umduğunu bulamamakta ve marjinalize olmaktadır. Bu da sosyolojik açıdan titizlikle incelenmesi ve önlem alınması gereken bir konudur. Burada akla genç nüfustaki işsizliğin eğitim seviyesi düşüklüğünden kaynaklandığı gelebilir. Bu durumu incelemek amacıyla Tablo 13'e bakmak yararlı olacaktır.

Tablo 13: Eğitim Seviyesine Göre İşsizlik Oranları

	Okur Yazar Olmayanlar	Lise Altı Eğitimliler	Lise Ve Dengi Meslek	Yüksek Öğretim
2000	3.4	5.7	10.6	7.0
2001	3.1	7.8	13.3	7.8
2002	4.6	9.6	14.7	11.1
2003	7.0	10.2	12.8	11.1
2004	3.7	9.1	15.1	12.4
2005	4.5	9.6	13.6	10.2
2006	4.4	9.3	12.8	9.5
2007*	4.1	8.3	11.9	11.9

Kaynak: TÜİK

* Ocak-Eylül

Neoklasik iktisat teorisine göre eğitim seviyesi arttıkça emeğin niteliği artacağı için işsizlik oranının düşmesi gerekmektedir. Fakat Türkiye'de okur yazar olmayanlardaki işsizlik okur yazar olanlardan daha azdır. Yine yüksek öğretim mezunlarının işsizlik oranı lise altı eğitimlilerin işsizlik oranından yüksektir. Lise ve dengi meslekteki işsizlik oranıysa yüksek öğretimlilerin işsizliğinden yüksektir. Böylece işsizlik Türkiye'de daha çok eğitimliler arasında yaygındır. Bu durum Türkiye ile gelişmiş ülkelerin işsizliği arasında

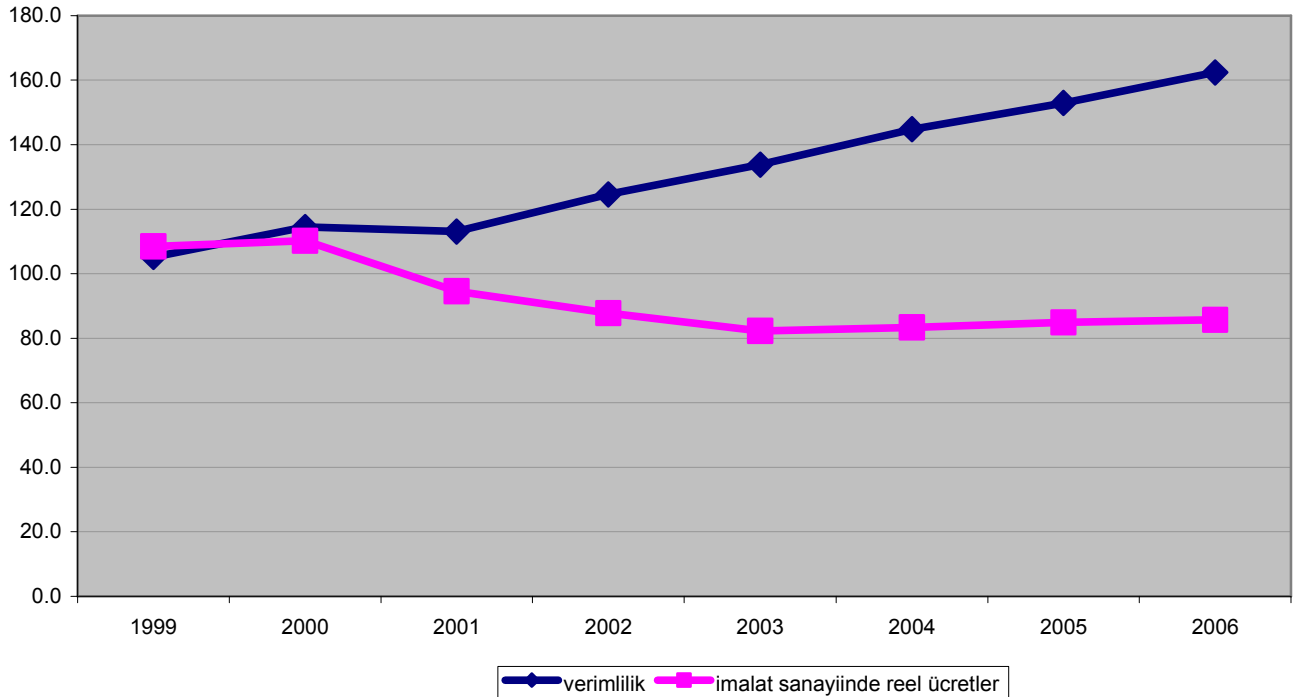
temel bir farklılık noktasıdır. Yüksek eğitimlilerin 25-64 yaş grubundaki işsizlik oranı 2003 yılında Türkiye’de % 6.9, toplam OECD ülkelerinde %3.9’dur. Bütün bu analizlerden sonra Türkiye işgücü piyasasının ana sorunlarını şu şekilde özetleyebiliriz(Bulutay,2005:26):

- İşsizlik oranı kentlerde kırsal yörelere göre daha yüksektir
- İşsizlik tarım dışı alanlarda yüksektir
- İşsizlik genç nüfusta yoğunur
- Yüksek okul ve fakülte düzeyindeki nüfusta işsizlik oranı yüksektir

4-Ücretler, Verimlilik, İstihdam, Esneklik

Türkiye ekonomisi 1980’den sonra dışa açık bir ekonomi modeli benimsedi. Bu modele göre dış ticaretin önündeki engeller kaldırıldı. Bununla beraber gereken ihracat artışını sağlayabilmek için iç talebin bastırılması gerekti. 1980 öncesi ithal ikameci dönemde yerli üretim için talep vazifesi gören ücretliler dışa açılmayla beraber yaratılacak ihrac fazlasının kaynağını oluşturdular. Yani dışa açılmayla beraber ücretler bastırıldı. Bu iç talebin daralması anlamına geliyordu. Bununla beraber aynı dönemde finansal liberalizasyonla beraber artan ihracat gelirleri yatırımlar yerine finansallaşmaya yöneldi. Bu durumda istihdam artışı sınırlı kaldı. Öte yandan sermaye gelirleri artmaya devam etti. Böylelikle yaratılan büyüme istihdam rakamlarına yansımada. Bu süreç günümüzde de tüm hızıyla devam etmektedir. Son yılların Türkiye’sinde faiz büyük şirketler için bir masraf kalemi değil önemli bir gelir ögesidir(Bulutay,2005:23). Dolayısıyla 2002-2007 döneminin büyümesinin neden istihdam rakamlarına yansımadağı, dahası 2002’den itibaren reel anlamda değerlenen döviz kuruna rağmen ihracat artışının nereden kaynaklandığının tam olarak anlaşılabilmesi için ücretler, verimlilik ve istihdam arasındaki ilişkinin incelenmesi gerekmektedir.

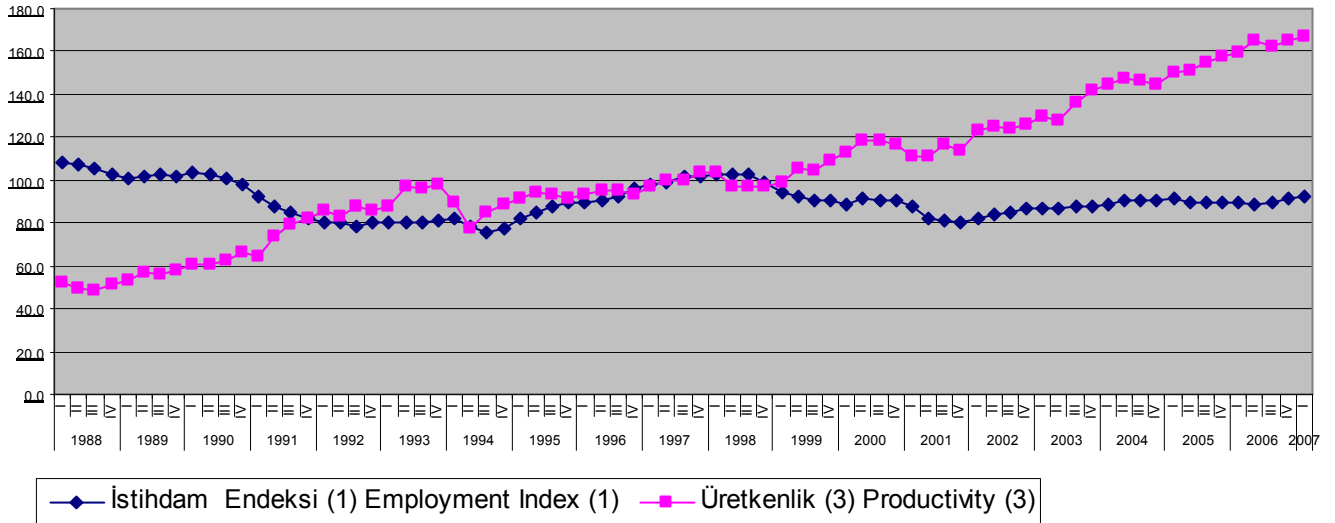
Şekil 2: Çalışan Kişi Başına Verimlilik ve Ücretler



Kaynak: Hazine

İmalat sanayinde çalışan kişi başına verimlilik ve reel ücret ilişkisine baktığımızda 1999'dan itibaren verimliliğin arttığını, ücretlerin ise düştüğünü gözlemlemekteyiz. Eğer verimlilik artışı ücret artışının altında kalıyorsa bu durumda yaşanan büyüme sermaye yönelimli emek tasarruflu bir büyüme olmaktadır. Bu tür bir büyüme ve sanayileşme politikasının istihdam rakamları üzerinde olumsuz etkilerinin olacağı açıktır. Öte yandan ücretlerin düşmesiyle istihdamın artması neoklasik görüşün temel önermelerindedir. Fakat son yıllarda yaşanan büyümenin böyle bir etki yaratmadığı aşikardır.

Şekil 3: İstihdam Üretkenlik İlişkisi



Kaynak: DPT

Şekil 3'te 1988-2007 dönemi istihdam ve üretkenlik arasındaki ilişki görünmektedir. 1991-1998 arası nispeten beraber hareket eden istihdam ve üretkenlik arasındaki ilişki 1998'den sonra giderek açılmaya başlamıştır. 1998'den sonra istihdam artışı yavaşlarken üretkenlik artış hızı istihdam artış hızından daha fazla olmuştur. 2007'nin ilk çeyreğine geldiğimizde istihdam seviyesi hala 1988'in altındadır.

Türkiye'de işsizliğin yüksek olmasının en büyük nedeninin esnek olmayan işgücü piyasaları olduğunu ileri süren görüşler vardır. Burada aslında işgücü piyasasının esnek olmasıyla ilgili literatürde herkes tarafından kabul edilmiş belli bir tanım bulunmamaktadır. Bununla beraber esnekliği savunan yaklaşımların hepsinin ortak noktasını iş gücü piyasasıyla ilgili mevzuatın çalışanlar aleyhine yumuşatılmasını önermek olduğunu söyleyebiliriz. Esnek istihdam çalışma biçimlerini part-time çalışma, geçici süreli çalışma, taşeron çalışma, evde parça başı çalışma vb. şekillerde tanımlayabiliriz. Bu tür çalışma biçimleri iş güvencesinden yoksun olduğu için aslında istihdam rakamlarında kalıcı iyileşmelere yol açmazlar. Bununla beraber yine bu tür çalışma biçimleri Türkiye'de kayıt dışı alanlarda zaten uygulanmaktadır ve bu işlerden elde edilen kazançlar çok düşüktür. Yine bu tür çalışma yasallaşsa bile çalışanların sağlık primlerinin, eğer olabilirlerse emeklilik sonrası kıdem tazminatının nasıl karşılanacağı konusunda ortak bir görüş yoktur. Dolayısıyla esnekliği işsizliğin ortadan kalkmasında tek çözümmüş gibi davranmak pek gerçeklere uymamaktadır. Kuzey Avrupa ülkelerinde işgücü piyasaları esnek olmadığı halde istihdam oranları yüksek işsizlik oranları düşüktür. Örneğin İsveç'te 2004 yılında 15-64 yaş grubunda istihdamın nüfusa oranı ve işgücüne katılma oranı ABD'nin oranlarından yüksektir (Bulutay, 2005:13). Neo-klasik teoride istihdam ile ücretler arasında ters yönlü bir ilişki öne sürülür. Buna göre, GOÜ'lerde yapısal uyum ve istikrar

politikaları ile birlikte düşürülen ücretlerin istihdamda beklenen artışları sağlayamamasının nedeni olarak bu ülkelerin emek piyasalarının katı olmasından kaynaklandığı belirtilmektedir. Ancak, Yentürk’ün (1997) rapor ettiği ülke çalışmaları, gerek Türkiye gerekse GOÜ’lerde emek piyasalarının katı olduğu görüşünü desteklememektedir. GOÜ’lerde bazı yapısal özelliklerin de emek piyasaları esnek olsa da ücretler düşerken istihdamın artmamasının sebebi olacağı saptanmaktadır(Arı,2005:9).

5-Sonuç

Devletin ulusal işgücü piyasasını diğer ulusal işgücü piyasalarına göre küreselleşme sürecine entegre etme uğraşları, daha yüksek verimlilikte daha düşük ücret düzeyinde ve daha ağır çalışma koşullarına rıza gösterecek bir işgücü arzı oluşturmaları ile eşgüdümlüdür. Devletlerin işgücü piyasasını devamlı karşılaştırmalı üstünlükler temelinde yapılandırmaya yönelik girişimleri, yeniden üretilen düşük ücret düzeylerini ve ağırlaşan çalışma koşullarını ortaya çıkarır. Bu işgücü piyasalarını geliştirici bir etki yaratmaz. Aksine en düşük standartlara sahip olan işgücü piyasasına doğru yakınlaştıracı bir süreç doğurur (Şimşek, 2005:3).

Türkiye’nin ticaret fazlası verdiği “emek-yoğun”, “kaynak temelli” sektörlerde uluslararası rakipleri yine Türkiye’ye benzer koşullarda üretimin gerçekleştiği çevre ülkeleridir. Rekabet gücünü artırmak, birim emek maliyetlerinin aşağı çekilmesiyle gerçekleşmektedir. Döviz kuru politikalarının giderek devre dışı kaldığı ve üretim teknolojisinde büyük farkların olmadığı koşullarda, birim emek maliyetlerinin düşmesi, reel ücret ve istihdam hareketlerinin bastırılması (işgücü verimliliğinin yükselmesi) ile mümkün olmaktadır. Sonuç olarak gelişmekte olan ülkelerde üretim ve verim artışlarına rağmen çalışanların reel kazançları baskı altında kalmakta; ekonomik büyümeye paralel istihdam artışları gerçekleşmemekte; işsizlik oranları giderek artmaktadır(BSB, 2007:36).

Böylesi olumsuz bir süreç yaşayan Türkiye gibi ülkelerde işsizliği azaltmak için çalışma sürelerini kısaltmak gerekmektedir. Fransa haftada 35 çalışma süresi ile küçümsenmeyecek bir oranda yeni bir istihdam olanağı yaratmıştır. Bu yeni istihdam sahip olduğu gelir ve tüketim düzeyi ile iç pazarı beslemiş, bunun sonucunda yatırımları canlandırarak yeni iş olanaklarına yol açmıştır. Fransa bu yaklaşımı ile yeni istihdam olanağı yaratamadığı sektörlerde hiç değilse yeni işsizlikler yol açmamıştır(Akkaya, 2003).

Türkiye’de ise şirketler yeni işçi almaktansa daha yüksek fazla mesai ücretleri ödemek pahasına mevcut işçilerini kullanmayı daha avantajlı olarak görmektedir. Örneğin, 2004’te Türk imalat sektöründeki işçiler haftada 52 yerine ortalama 45 saat çalışmış olsalardı, 500.000 işçiye daha ihtiyaç olacaktı(Dünya Bankası, 2006:4).

Kaynakça

- Aghion Philippe; Peter Howit, "Growth And Unemployment", **The Review of Economic Studies**, Vol. 61, No. 3. (Jul., 1994), pp. 477-494., erişim tarihi:10.01.2008;
<http://links.jstor.org/sici?sici=00346527%28199407%2961%3A3%3C477%3AGAU%3E2.0.CO%3B2-8>
- Akaya,Yüksel , **Ekonomide Büyüme ve İşsizlik**, <http://www.sendika.org>, Erişim Tarihi: 15.09.2007
- Arı,Aydın (2005), "Yapısal Uyum Sürecinde İşgücü Piyasası Dinamikleri", DEÜ İİBF İktisat Bölümü Çalıştay
- Arın ,Tülay (2003) , "Türkiye'de Mali Küreselleşme ve Mali Birikim İle Reel Birikimin Birbirinden Kopması", içinde A.H.Köse ve diğ.(der.), **İktisat Üzerine Yazılar Cilt 1** , İletişim Yayınları,İstanbul
- Bağımsız Sosyal Bilimciler (2007), "2007 İlyazında Dünya Ve Türkiye Ekonomisine Bakış", <http://www.bagimsizsosyalbilimciler.org>, Erişim Tarihi: 30.07.2007
- Boratav, Korkut(2004); **Türkiye İktisat Tarihi 1908-2002**, İmge Kitabevi, Ankara
- Bulutay, Tuncer; "Türkiye'de Yüksek Öğrenimlilerde İşlendirme Ve İşsizlik",(Aralık 2005), **Türkiye Ekonomi Kurumu Tartışma Metni 2005/16**,Erişim Tarihi:15.09.2007,
- Çeçen, Aydın; Suut Doğruel; Fatma Doğruel(1996); "**Türkiye'de Ekonomik Büyüme Yapısal Dönüşüm Ve Kriz**", Ege Yayınları, İstanbul
- Daveri, Francesco; Guido Tabellini; "Unemployment, Growth And Taxation İn Industrial Countries", (November 1997), Erişim Tarihi: 10.01.2008
- Dünya Bankası, "Türkiye İşgücü Piyasası Raporu Özet",
www.worldbank.org.tr/cem2006
- Eriksson, Clas; "İs There A Trade Off Between Employment And Growth?", **Oxford Economic Papers**, New Series, Vol. 49, No. 1. (Jan., 1997), pp. 77-88., Erişim Tarihi:10.01.2008,<http://links.jstor.org/sici?sici=00307653%28199701%292%3A49%3A1%3C77%3AITATBE%3E2.0.CO%3B2-N>
- Gündem, Fırat; "**Cari İşlemler Dengesi Ve Sermaye Hareketleri İlişkisi:Türkiye Örneği (1991:1-2007:3)**", ADÜ İİBF Güncel Ekonomik Sorunlar Kongresi
- Hori,Katsuhiko; "Economic Growth, Unemployment And Bussiness Cycles",(2006), Institute of Economic Research Kyoto University, Erişim Tarihi: 10.01.2008
- IMF (2007), World Economic Outlook:Globalization and İnequality
- Onaran, Özlem (2002) 'Measuring Wage Flexibility: The Case Of Turkey Before And After Structural Adjustment', **Applied Economics**, 34:6, 767 – 781, ErişimTarihi:15.09.2007,<http://dx.doi.org/10.1080/00036840110056934>,
- Saraçoğlu,Bedriye; Halit Suiçmez, "Türkiye İmalat Sanayinde Verimlilik, Teknolojik Gelişme, Yapısal Özellikler Ve 2001 Krizi Sonrası Reel Değişmeler (1980-2005)"
- Sezgin, Selami; Jülide Yildirim, (2003) 'Military Expenditure And Employment İn Turkey', **Defence and Peace Economics**,14:2, 129 – 139, Erişim Tarihi:10.01.2008, <http://dx.doi.org/10.1080/10242690302919>
- Şimşek, Birgül; "İşgücü Piyasalarının Küreselleşmesi Ve Küresel İşgücü Piyasasında Ulusal İşgücü Piyasalarının Yeri", <http://www.isguc.org/birgul1.htm>, Erişim Tarihi:01.09.2005
- Taymaz, Erol; Halit Suiçmez; "Türkiye'de Verimlilik, Büyüme Ve Kriz",(Nisan 2005), **Türkiye Ekonomi Kurumu Tartışma Metni 2005/4**, Erişim Tarihi:15.09.2007

Türkiye’de 1980 Sonrası İşsizlik-Büyüme İlişkisi ve İşgücü Piyasasına Genel Bir Bakış

T.C.M.B (2002) ,**Küreselleşmenin Türkiye Ekonomisine Etkileri**, Ankara

Tokgöz, Erdinç (1999), **Türkiye’nin İktisadi Gelişme Tarihi**, İmaj Yayınevi, Ankara

Touche Patrick, “ Is There A Growth Unemployment Trade Off?” **Department Of Economics Discussion Paper Series**, (January 2001), University of Oxford, Erişim Tarihi: 10.01.2008

Tripier, Fabien, "The Dynamic Correlation Between Growth and Unemployment." **Economics Bulletin**, Vol. 5, No. 4 pp. 1–9, (2002), Erişim Tarihi: 10.01.2008, <http://www.economicsbulletin.com/2002/volume5/EB-01E30001A.pdf>

Uysal, Yaşar; “Bölüşüm İlişkileri Ve Bu İlişkilerin Düzenlenmesinde Etkili Olabilecek İktisat Politikalarının Değerlendirilmesi:Türkiye Örneği”, **Dokuz Eylül Üniversitesi Sosyal Bilimler Enstitüsü Dergisi**, Cilt:1, Sayı:2, 1999

Yeldan, Erinç (2004); “**Küreselleşme Sürecinde Türkiye Ekonomisi**”, İletişim Yayınları, İstanbul

Yüceol, Hüseyin Mualla (2006); “Türkiye Ekonomisinde Büyüm Ve İşsizlik Dinamikleri”, **İktisat İşletme ve Finans**, Haziran, ss.81-95