

TÜRKİYE EKONOMİSİNİN MAKROEKONOMİK DENGELERİNİN ANALİZİ (1990-2006)¹

Rahmi Aşkın Türeli²

ÖZET

Çalışmada ele alınan 1990-2006 dönemi, ülkemizde iktisadi faaliyetlerin önemli ölçüde dalgalanmalar gösterdiği ve hızlı büyüme dönemlerinin finansal ve reel sektörlerde ortaya çıkan krizler ile ciddi biçimde kesintiye uğradığı bir dönem olmuştur.

Söz konusu krizleri, kaynakları ve ortaya çıkış biçimleri itibariyle birbirinden farklılaştıran özellikler bulunmakla birlikte, Türkiye ekonomisinin yapısal sorunlarının tüm döneme damgasını vurduğu belirtilmelidir. Ekonominin dalgalanmalarında, düşük yurtiçi tasarruf hacmi, 1980'li yıllarda sermaye birikiminde yaşanan zayıflama gibi nedenlerin yanında, 1989 yılında sermaye hareketlerinin kontrolsüz bir biçimde serbestleştirilmesi sonucunda ekonominin artan ölçüde dış kaynaklara bağımlı bir yapıya dönüşmesinin yarattığı istikrarsızlık önemli rol oynamıştır. Diğer bir ifadeyle, ekonomik dengelerin zayıf olduğu bir ortamda sermaye hareketlerinin serbest bırakılması, Türkiye ekonomisini bugün de içinde olduğumuz kısa vadeli sermaye hareketlerinin belirleyiciliğinde oluşan yüksek reel faiz ve düşük kur döngüsüne sokmuştur. Bunun sonucunda ortaya çıkan tablo ise, makroekonomik istikrarın sürekli kılınamaması, cari işlemler açıklarındaki artışlar, ülkenin iç ve dış borçlarının hızla yükselmesi ve istihdam yaratamayan bir büyüme sürecinin oluşması olmuştur.

Anahtar Kelimeler: makroekonomik denge, tasarruf, yatırım, ödemeler dengesi, istihdam, Türkiye ekonomisi, makroekonomik politika

JEL Kodları: E20, E60, F41, H50, J21

ABSTRACT

In the period of 1990-2006 that was monitored in this article, economic activities are fluctuated and rapid growth periods are cutted by crises in the financial and the real sectors.

These crises are diversified in the means of causes and styles, moreover, structural characteristics of the Turkish economy have dominated that period. As a result of unrestricted liberalization of capital movements in 1989, the instability, which was resulted from the transformation of the economy into a new structure that was highly depended on foreign resources, as well as low levels of domestic savings and weak capital formation in the 1980s have played an important role in the economic fluctuations. In other terms, freed capital inflows in the macroeconomic imbalances structure pushed the Turkish economy into the circle of the high real interest rates and overvalued TL which is dominated by the short-term capital flows. Consequently, unsustainable macroeconomic instability, acceleration in current account deficit, rapid increase in domestic and foreign borrowings and poor performance in the labor markets were the features of the economic structure in the same period.

Key Words: macroeconomic balance, saving, investment, balance of payments, employment, Turkish economy, macroeconomic policy

JEL Classification: E20, E60, F41, H50, J21

¹ Bu çalışma Devlet Planlama Teşkilatının görüşlerini yansıtmaz. Sorumluluğu yazarına aittir.

² Başbakanlık Devlet Planlama Teşkilatı Müsteşarlığı, atureli@dpt.gov.tr

1. GİRİŞ

1970'li yılların sonunda ağırlaşan ekonomik kriz neticesinde, 1980 yılının başında ithal ikameci büyüme modeli terkedilerek dışa açık büyüme modeline geçilmiştir. Söz konusu modelin temel özellikleri, kamunun ekonomideki rolünün azaltılarak iktisadi faaliyetlerin yönlendirilmesinin artan ölçüde piyasa mekanizmasına bırakılması ile dış talebin öncülük ettiği bir büyüme yapısının oluşturulmasıdır.

İhracata dayalı büyüme modelinin uygulamaya konulması sonucunda ekonomi yeniden büyüme sürecine girmiş, enflasyon kontrol altına alınmış, ihracatta önemli artışlar kaydedilmiştir. Bununla birlikte, gerek piyasa mekanizmasının tüm kurum ve kurallarıyla sağlıklı bir biçimde işlemlerini sağlayacak tedbirlerin gerektiği gibi alınamaması, gerekse dış talebe dayalı büyüme modelinin rekabet gücünü artırmayı amaçlayan uzun vadeli bir perspektiften yoksun olarak uygulamaya konulması elde edilen başarıları kısa vadeli kılmıştır.

Buna ilaveten, Türkiye ekonomisinin en önemli yapısal sorun alanlarından biri olan kamu maliyesi alanında vergi ve harcama reformlarının yapılamaması, 1990'ların başından başlayarak kamu açıklarının yeniden yükselmesine neden olmuş ve makroekonomik dengeleri bozmuştur. Makroekonomik istikrarsızlık ortamı, firma ve bireyleri kısa vadeli kararlar almaya yönlendirerek ekonomide kaynak ve gelir dağılımını bozmuş ve ekonominin üretken kapasitesinin gelişmesini engellemiştir. Diğer yandan, ekonomik dengelerin zayıf olduğu bir ortamda sermaye hareketlerinin kontrolsüz bir biçimde serbest bırakılması, ekonomide kırılganlıkları artırmış ve Türkiye ekonomisini bugün de içinde olduğumuz kısa vadeli sermaye hareketlerinin belirleyiciliğinde oluşan reel faiz ve düşük kur döngüsüne sokmuştur.

Bu gelişmeler sonucunda, 1990-2006 dönemi, ülkemizde iktisadi faaliyetler hacminin önemli ölçüde dalgalanmalar gösterdiği ve hızlı büyüme dönemlerinin finansal ve reel sektörde ortaya çıkan krizler ile ciddi biçimde kesintiye uğradığı bir dönem olmuştur.

2001 krizi sonrasında uygulamaya konulan ekonomik istikrar programı ile makroekonomik istikrar ortamının sağlanması, büyümenin yeniden tesis edilmesi, enflasyonun belirlenen hedefler doğrultusunda aşağıya çekilmesi ve kamu borç stokunun sürdürülebilir seviyelere indirilmesi amaçlanmıştır. Bu çerçevede, uygulamaya konulan maliye politikası ile kamunun faiz dışı fazla vermesi yoluyla kamu borç stokunun sürdürülebilir seviyelere indirilmesi hedeflenmiştir. Para politikası ise kısa dönemde enflasyonu hedeflenen seviyelere çekmeye, orta vadede ise fiyat istikrarını sağlamaya yönelik olarak oluşturulmuştur.

Türkiye ekonomisinin makroekonomik dengelerinin izlenen makroekonomik politikaların ışığında 1990-2006 dönemi için analiz edilmesi bu çalışmanın amacını oluşturmaktadır.

Çalışmanın ikinci bölümünde, makroekonomik dengelerin oluşturulmasında kullanılan makroekonomik hesaplar sistemi milli gelir denkliklerinden yararlanılarak ve denklemler yardımıyla açıklanmaktadır.

Çalışmanın izleyen bölümünde, Türkiye ekonomisinin makroekonomik dengeleri 1990-2006 dönemi için incelenmiştir. Bu çerçevede, bir taraftan Türkiye ekonomisinin büyüme, dış denge ve istihdam alanlarındaki temel dinamikleri ortaya konulurken, diğer taraftan ekonomideki yapısal sorunlar tesbit edilmeye çalışılmıştır. Burada belirtilmesi gereken önemli bir husus, 1990-2006 döneminin uygulanan büyüme modeli ve modelin

temel dinamikleri açısından bir bütünlük arz etmesi, bununla birlikte 2001 krizini izleyen dönemde uygulamaya konulan ve IMF tarafından stand-by anlaşmaları ile de desteklenen istikrar programının temel politika araçlarının daha önceki dönemde kullanılan araçlardan belli ölçülerde farklılık arz etmesidir. Bu çerçevede, Türkiye ekonomisi tüm dönem itibarıyla incelendiği gibi, 1990-2000 ve 2002-2006 dönemleri olmak üzere iki alt dönemde de incelenmiştir. 2001 yılının kriz yılı olması nedeniyle bozulan göstergelerin analizimizi olumsuz yönde etkilememesi amacıyla 2001 yılı alt dönem incelemelerinin dışında bırakılmıştır.

Çalışmanın son bölümünde, Türkiye ekonomisinin makroekonomik dengelerinin analizi ile elde edilen sonuçlara, mevcut yapının eksikliklerine ve yanlışlıklarına ve sağlıklı bir ekonomik yapının tesisi için uygulanabileceğini düşündüğümüz politika önerilerine yer verilmiştir.

2. MAKROEKONOMİK HESAPLAR SİSTEMİ

Makroekonomik hesaplar sistemi ülkemizde uygulanmakta olan plan, program ve bütçe çalışmalarının makro aşamasında oluşturulan 4 temel dengeyi kapsamaktadır. Bu dengeler, Kaynaklar- Harcamalar Dengesi, Yatırım - Tasarruf Dengesi, Ödemeler Dengesi ve Kamu Kesimi Genel Dengesidir. Söz konusu dengelerin birleştirilmesi ile elde edilen **Ekonominin Genel Dengesi** ise bu dört temel dengedeki ilişkileri özet biçimde sunmaktadır.

Makroekonomik dengelerin oluşturulmasında milli gelir hesapları esas alınmaktadır. Bu çerçevede, harcamalar yönünden milli gelir

$$Y \equiv C + I + X - M \quad (1)$$

şeklinde ifade edilmektedir. Burada kullanılan Y, milli geliri (GSYİH), C, toplam tüketimi, I, toplam yatırımı, X, mal ve hizmet ihracatını, M ise mal ve hizmet ithalatını göstermektedir.

Yukarıdaki özdeşlikte yer alan mal ve hizmet ithalatı (M), diğer tarafa geçirildiğinde, bir ekonomideki mal ve hizmet arzı ile mal ve hizmet talebi arasındaki özdeşlik elde edilmektedir.

$$Y + M \equiv C + I + X \quad (2)$$

Milli gelir hesaplarındaki toplam arz ve toplam talep eşitliğinden iki temel makroekonomik dengeye ilişkin özdeşlikleri türetmek mümkündür:

Birincisi toplam kaynaklar ve toplam harcamalar arasındaki eşitlik olup

$$Y + (M - X) = C + I$$

şeklinde ifade edilebilir. Burada (M - X) veya diğer bir gösterimle - (X - M) dış kaynağı göstermektedir.

İkincisi ise toplam yatırım ve toplam tasarruf arasındaki eşitliktir. Yurtiçi tasarruf (Sd) milli gelirden tüketimin çıkarılması ile tanımlandığında ve (2) nolu denklemde yerine konduğunda ve denklem yeniden düzenlendiğinde

$$Sd - I = (X - M) \quad (3)$$

ulaşırız. Burada $(X - M)$ dış tasarrufu (Sf) göstermektedir. Diğer bir deyişle yurtiçi tasarruf ve yatırım farkı dış tasarrufu veya başka bir deyişle dış açığı vermektedir.

DPT tarafından oluşturulan makroekonomik dengelerde milli gelir tanımı olarak Gayri Safi Milli Hasıla (GSMH) kullanılmakta olup, Gayri Safi Yurt İçi Hasılaya (GSYİH) Ödemeler Bilançosundaki İşçi Gelirleri, Faiz Gelirleri, Girişimci Hizmet Gelirleri, Faiz Giderleri ve Kar Transferleri kalemlerini içermekte olan Net Dış Alem Faktör Gelirlerinin eklenmesi ile bulunmaktadır.

$$GSMH = GSYİH + NDFG \quad (4)$$

Buna göre, yukarıdaki eşitliği (1) nolu denklemden ifadeleri kullanarak yazdığımızda

$$GSMH = C + I + (X - M + NDFG) \quad (5)$$

elde ederiz. Toplam Kaynaklar Toplam Harcamalar eşitliği ise

$$Y + (M - X - NDFG) = C + I$$

olarak yazılabilir. Burada $(M - X - NDFG)$ dış kaynağı ifade etmektedir.

GSMH ve Dış Kaynak kalemlerinin toplamı ekonominin o yıl kullanabileceği toplam kaynakları göstermektedir.

$$\text{Toplam Kaynak} = \text{Toplam Tüketim} + \text{Toplam Yatırım} \quad (6)$$

Toplam Yatırım Toplam Tasarruf eşitliğini

$$S_d + (M - X - NDFG) = I$$

olarak yazdığımızda,

$$S_d - I = X - M + NDFG = \text{Dış Tasarruf olmaktadır.}$$

Yurtiçi tasarruflar ile yatırımlar arasındaki ilişkiyi tanımladığımızda bir ekonomide yurtiçi tasarrufların toplam yatırımlardan daha büyük olması durumunda tasarruf fazlası oluşacak ve ekonomiden dışarıya kaynak olacak; toplam yatırımların yurtiçi tasarrufları aşması durumunda ise tasarruf açığı oluşacak ve bu da ekonomiye dış kaynak girişi ile sonuçlanacaktır.

Tasarruf Yatırım farkı, kamu kesimi ($S_g - I_g$) ve özel kesim ($S_p - I_p$) olarak ayrıştırıldığında:

$$(S_g - I_g) + (S_p - I_p) = - (X - M) \quad (7)$$

olacaktır.

Yurtiçi tasarrufların yatırımları karşılamakta yetersiz kalması sonucunda oluşan tasarruf açığı, kamu kesiminden veya özel kesimden kaynaklanabileceği gibi her iki kesimde de tasarruf yatırım açığı oluşmuş olabilir. Benzer şekilde, dış tasarruf çıkışı da kamu kesiminden veya özel kesimden kaynaklanabileceği gibi her iki kesimden de kaynaklanabilir.

Özet olarak belirtirsek, bir ekonomide yaratılan gelirden fazla harcama yapıldığında cari işlemler açığı oluşmaktadır. Bu cari açık ise sermaye girişi ve/veya rezerv azalışı ile finanse edilmektedir.

Diğer taraftan, milli gelirin yaratılması açısından bakıldığında

$$\text{GSMH} = \text{Kamu Harcanabilir Geliri} + \text{Özel Harcanabilir Gelir} \quad (8)$$

Kamu Harcanabilir Geliri, Kamu Kesimi Genel Dengesi tablosundan alınmakta olup Vergiler, Vergi Dışı Normal Gelirler, Faktör Gelirleri, Sosyal Fonlar ve Cari Transferlerin toplanması ile bulunmaktadır.

Makroekonomik dengelerde tasarruf kalemleri artık olarak hesaplanmakta olup, her iki kesim için de harcanabilir gelirlerden tüketimlerin çıkartılması ile elde edilmektedir.

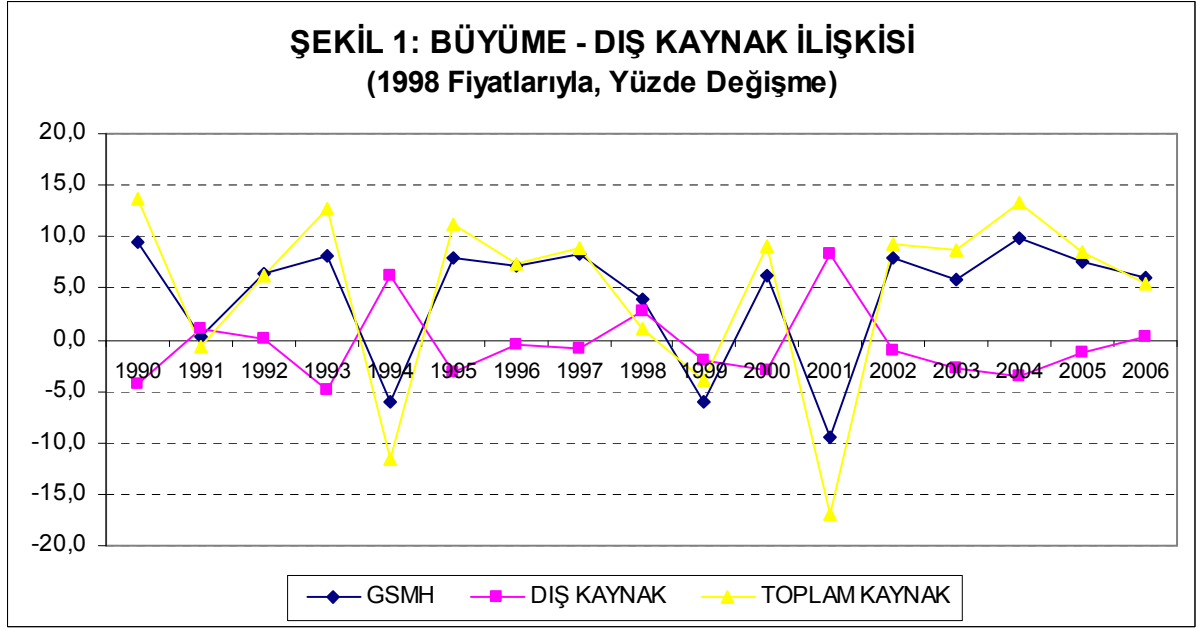
$$\text{Kamu Tasarrufu} = \text{Kamu Harcanabilir Geliri} - \text{Kamu Tüketimi} \quad (9)$$

$$\text{Özel Tasarruf} = \text{Özel Harcanabilir Gelir} - \text{Özel Tüketim} \quad (10)$$

3. TÜRKİYE EKONOMİSİNİN MAKROEKONOMİK DENGELERİ

3.1. Kaynak-Harcama Dengesi

1990-2006 döneminde, kriz yılları olan 1994 ve 2001 yılları hariç, ekonomideki toplam kaynak artışı dış kaynak girişinin etkisiyle yurtiçi kaynak artışının üzerinde gerçekleşmiştir. Diğer bir ifadeyle, toplam yurtiçi talep toplam yurtiçi üretim seviyesini aşmış ve ekonomi daha yüksek üretim ve milli gelir seviyelerine ulaşmıştır. Ekonomiye dış kaynak girişi cari işlemler dengesi açıkları olarak ifade edilmekte olup, ekonominin reel olarak genişlediği dönemlerde, artan ithalat talebinin etkisiyle dış ticaret ve cari işlemler açıkları artmaktadır. Ekonomide daralmanın gerçekleştiği yıllarda ise ekonomiden dış kaynak çıkışı olmakta ve bunun sonucunda toplam kaynaklardaki artış yurtiçi kaynaklardaki artışın gerisinde kalmaktadır. Bunun da temel nedeni, daralma veya kriz yıllarında ithalat talebindeki hızlı azalışın etkisiyle cari işlemler açıklarının gerilemesi veya cari işlemler fazlasına dönmesidir.



Kaynak: DPT

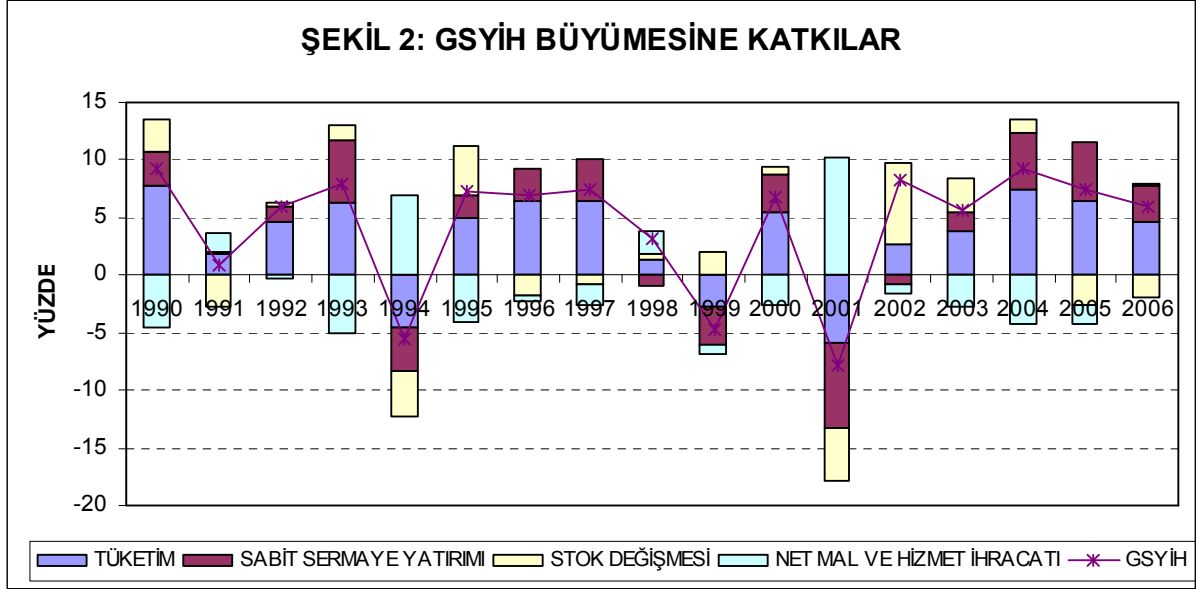
Tablo 1: Yurtiçi Talep Unsurlarının Toplam Kaynak Büyümesine Katkısı (Yüzde Pay)

	Özel Kesim	Özel Tüketim	Özel SSY	Özel Stok Değ.	Kamu Kesimi	Kamu Tüketimi	Kamu SSY	Kamu Stok Değ.
1990	75,7	50,8	18,1	6,8	24,3	6,5	4,1	13,6
1991	-84	-268,0	-11,4	195,3	184,0	-36,5	-17,6	238,1
1992	87,4	56,4	13,8	17,2	12,6	17,4	6,8	-11,5
1993	86	44,2	37,0	4,7	14,0	4,3	4,6	5,2
1994	59,9	31,6	6,7	21,6	40,1	5,9	24,1	10,2
1995	91	42,1	18,8	30,0	9,0	1,8	-0,5	7,7
1996	74,6	83,0	22,5	-30,9	25,4	1,6	15,9	7,9
1997	73,2	63,7	22,0	-12,5	26,8	7,1	16,5	3,2
1998	-19,1	62,9	-123,2	41,2	119,1	68,2	44,4	6,5
1999	103,6	82,5	85,5	-64,4	-3,6	-12,8	-2,9	12,1
2000	81,5	53,3	21,7	6,5	18,5	5,2	13,1	0,2
2001	82,9	31,5	30,1	21,4	17,1	1,1	11,6	4,4
2002	82,3	25,7	-14,3	70,9	17,7	2,5	6,6	8,6
2003	108,4	45,2	26,5	36,7	-8,4	-0,8	-6,1	-1,5
2004	99,5	53,2	39,2	7,1	0,5	1,5	-1,9	0,9
2005	74,2	67,7	37,8	-31,4	25,8	3,3	19,9	2,6
2006	81,7	60,1	51,2	-29,6	18,3	19,5	4,4	-5,5
Ort (1990-00)	57,2	27,5	10,1	19,6	42,8	6,3	9,9	26,6
Ort (2002-06)	89,2	50,4	28,1	10,7	10,8	5,2	4,6	1,0
Ort (1990-06)	68,2	34,5	16,6	17,1	31,8	5,6	8,4	17,8

Kaynak: DPT

Yurtiçi talep unsurlarının ekonomideki toplam kaynak büyümesine olan katkılarına kamu-özel ayırımında bakıldığında, 1990-2006 döneminde kamu kesiminin payının yüzde 32, özel kesimin payının ise yüzde 68 olarak gerçekleştiği gözlenmektedir. Bununla birlikte, 2001 krizini izleyen dönemde kamu kesiminin payı azalırken özel kesimin payı artmıştır. Nitekim, 1990-2000 döneminde yüzde 43 olarak gerçekleşen kamu kesiminin toplam kaynak büyümesine katkısı 2002-2006 döneminde yüzde 11'e düşerken, özel kesimin payının aynı dönemler itibarıyla yüzde 57'den yüzde 89'a yükseldiği gözlenmektedir. Kamu kesiminin toplam kaynak büyümesine katkısının azalması, 2001 krizini izleyen dönemde uygulanan sıkı maliye politikası ve bu

kapsamda yüksek faiz dışı fazla verilmesi politikasının etkisiyle ortaya çıkmış olup, kamu sabit sermaye yatırımlarındaki azalmadan ve KİT'lerin özelleştirmesine hız verilmesi neticesinde kamu stoklarındaki gerilemeden kaynaklanmıştır. Özel kesimin ekonomi içindeki payının artmasında 2002 ve 2003 yıllarında özel stoklardaki artışlar etkili olurken, 2004-2006 döneminde özel sabit sermaye yatırımlarındaki ve özel tüketimdeki artışlar belirleyici olmuştur.

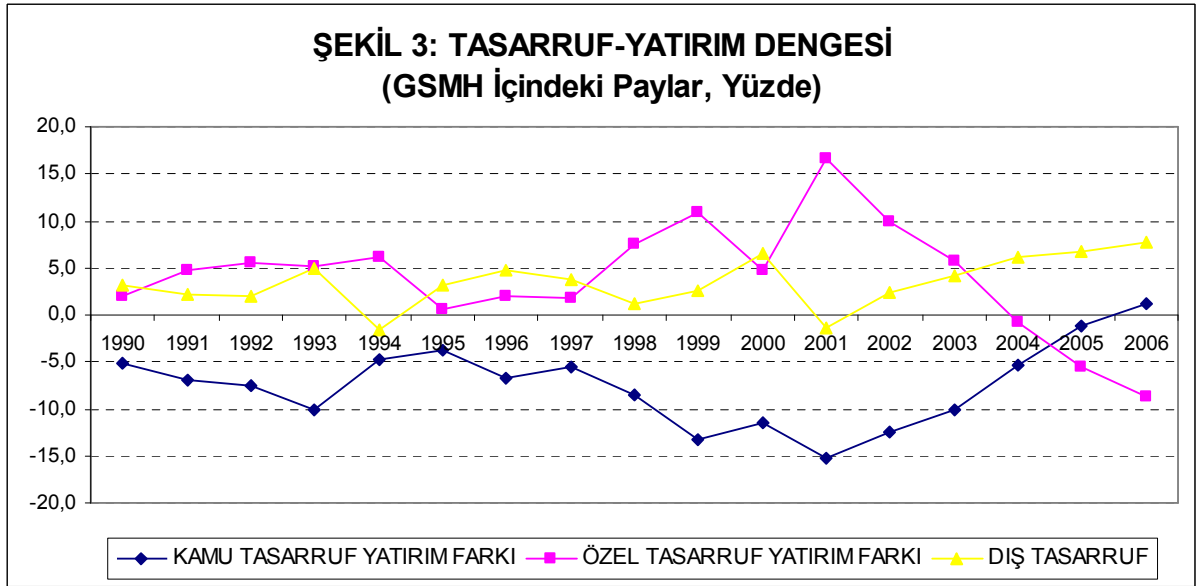


Kaynak: DPT

Talep unsurlarının GSYİH büyümesine katkıları açısından bakıldığında, 1990-2006 döneminde yurtiçi talebe dayalı bir büyüme yapısının ekonomide egemen olduğu görülmektedir. Alt dönemler itibariyle bakıldığında, 2001 krizini izleyen dönemde tüketimin GSYİH büyümesine katkısı 1990-2000 dönemine göre gerilerken, sabit sermaye yatırımlarının katkısı yükselmiştir. Bununla birlikte, kamu özel ayırımında bakıldığında sabit sermaye yatırımlarının büyümeye olan katkısındaki artışın özel sabit sermaye yatırımlarındaki artıştan kaynaklandığı, kamu sabit sermaye yatırımlarının büyümeye katkısının ise azaldığı gözlenmektedir. 2002-2006 döneminde önceki dönemde negatif olan stok değişiminin büyümeye katkısının pozitifte döndüğü ve GSYİH büyümesinin yaklaşık beşte birini açıkladığı gözlenmektedir. Net mal ve hizmet ihracatının büyümeye katkısı ise, mal ve hizmet ihracatında kaydedilen yüksek oranlı artışlara rağmen mal ve hizmet ithalatındaki artışın daha yüksek oranlı olması neticesinde azalmıştır.

3.2. Yatırım-Tasarruf Dengesi

Türkiye ekonomisinin en önemli yapısal özelliklerinden birisi de yurtiçi tasarrufların seviyesinin düşüklüğüdür. Bunun sonucunda ekonomideki büyüme dış tasarruflara bağımlı bir yapı içerisinde gelişmektedir. Konu milli gelir muhasebesi açısından ele alındığında, toplam yurtiçi tasarrufların yatırımları finanse etmekte yetersiz kalmasının neticesinde ekonomiye dış tasarruf girişinin olduğu söylenebilir. Gelişmekte olan ülkeler için ürettiğinden daha fazlasını tüketme imkanı veren bu yöntem, kısa dönemde büyüme hızını artırıcı yönde bir etkide bulursa da, orta-uzun dönemde yurtiçi kaynakları azaltıcı yönde etki yapmaktadır. Artan dış borç servisi oranının yanında, ekonomiye giren dış fonların vadesi, hangi alanlarda kullanıldıkları gibi hususlar da, orta-uzun dönemde büyüme yapısının şekillenmesinde büyük önem taşımaktadır.



Kaynak: DPT

Türkiye ekonomisine kamu-özel sektör ayırımında bakıldığında, ele alınan dönemin genel özelliği kamunun tasarruf açığı verirken, özel kesimin tasarruf fazlası vermesi olmuştur. Kamu tasarruf-yatırım dengesi yıllar itibariyle dalgalanmalar göstermekle birlikte 1990-2005 döneminde açık vermiş olup, 2001 yılında GSMH'nin yüzde 15,3'ü ile en yüksek oranlı açığa ulaşmıştır. Bu durumun temel nedeni, kamu açıklarındaki hızlı artışa bağlı olarak istisnai yıllar dışında kamu tasarruflarının negatif seviyelerde gerçekleşmesidir. Nitekim, cari fiyatlarla milli gelir içindeki paylarına bakıldığında 1992 yılında negatife dönen kamu tasarruflarının 2001 yılında yüzde 9,7 oranı ile en yüksek negatif seviyesine ulaştığı gözlenmektedir.

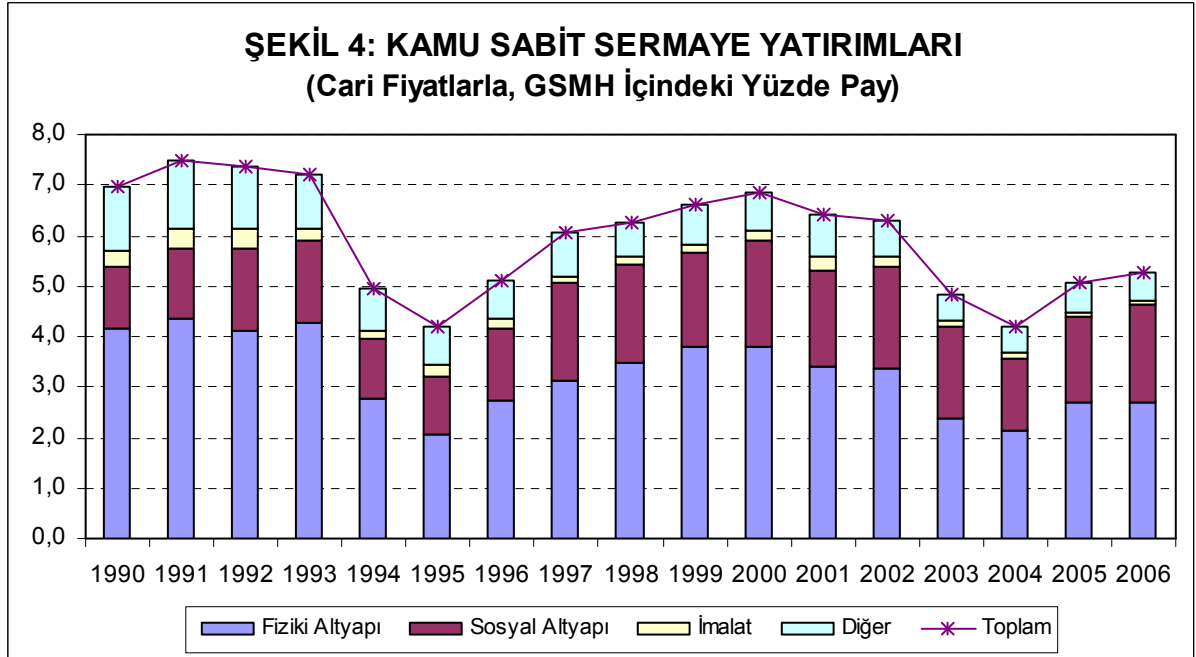
Tablo 2: Yatırım-Tasarruf Dengesi (Cari Fiyatlarla, GSMH İçindeki Pay)

	Toplam Yat.	Kamu Yat.	Özel Yat.	Yurtiçi Tas.	Kamu Tas.	Özel Tas.	Dış Tas.
1990	25,2	8,6	16,6	22,0	3,4	18,6	3,2
1991	23,5	7,6	15,8	21,4	0,7	20,6	2,1
1992	23,6	6,8	16,8	21,6	-0,8	22,4	2,0
1993	27,6	7,3	20,3	22,7	-2,7	25,4	4,9
1994	21,6	3,6	18,0	23,1	-1,1	24,2	-1,5
1995	25,3	3,8	21,5	22,1	0,1	22,0	3,2
1996	24,7	5,3	19,4	19,9	-1,5	21,4	4,8
1997	25,1	6,5	18,6	21,3	1,0	20,3	3,8
1998	23,7	6,8	16,9	22,7	-1,8	24,5	1,1
1999	23,7	6,6	17,1	21,2	-6,6	27,8	2,5
2000	24,8	6,9	17,9	18,2	-4,6	22,8	6,6
2001	16,1	5,6	10,5	17,5	-9,7	27,2	-1,3
2002	21,6	6,3	15,4	19,2	-6,2	25,4	2,4
2003	23,5	4,7	18,8	19,3	-5,3	24,6	4,2
2004	26,5	4,2	22,3	20,3	-1,3	21,6	6,2
2005	24,9	5,3	19,6	18,2	4,1	14,1	6,7
2006	23,8	5,2	18,6	16,0	6,2	9,8	7,8
Ort (1990-00)	24,4	6,3	18,1	21,5	-1,3	22,7	3,0
Ort (2002-06)	24,1	5,1	18,9	18,6	-0,5	19,1	5,5
Ort (1990-06)	23,8	5,9	17,9	20,4	-1,5	21,9	3,5

Kaynak: DPT

Kamu tasarruf-yatırım açığının milli gelir içindeki payı 2002-2006 döneminde azalma eğilimine girerek 2005 yılında en düşük seviyesine gerilemiş, 2006 yılında ise yüzde 1,1 oranında fazla vermiştir. 2002-2006 döneminde kamu dengelerinde sağlanan iyileşmede, bir taraftan kamu tasarruflarındaki iyileşme etkili olurken, diğer taraftan kamu yatırımlarının milli gelir içindeki payında gözlenen gerilemenin rolü bulunmaktadır. Kamu tasarruflarının milli gelir içindeki payı 2005 yılında pozitif dönmüş olup, 2006 yılında yüzde 6,2 seviyesine yükselmiştir. Kamu sabit sermaye yatırımlarının milli gelir içindeki payı ise 1990-2000 döneminde yıllık ortalama yüzde 6,3 seviyesinde gerçekleşirken, 2002-2006 döneminde yıllık ortalama yüzde 5,1 seviyesine gerilemiştir. 2002-2006 döneminde ekonomide sağlanan yüksek oranlı büyüme hızlarına rağmen sabit fiyatlarla kamu sabit sermaye yatırımları 2000 yılındaki seviyesine ancak 2006 yılında ulaşabilmiştir.

Kamu sabit sermaye yatırımlarının yöneldiği sektörler itibariyle bakıldığında, sosyal altyapı sektörlerinin milli gelir içindeki payının önemli ölçüde değişmediği, fiziki altyapı sektörlerine ayrılan payın yıllar itibariyle dalgalanmalar gösterdiği, imalat sanayii ve diğer sektörler ayrılacak kaynakların milli gelir içindeki payının ise düzenli biçimde azaldığı gözlenmektedir. Bununla birlikte, gerek ekonominin fiziki ve sosyal altyapı yatırımlarının yenilenmesinin ve genişletilmesinin taşıdığı büyük önem, gerekse üretim yapısının geliştirilmesi ve teknolojik yeniliklerin uygulamaya konulmasında kamu kesiminin oynayabileceği önemli roller düşünüldüğünde kamu sabit sermaye yatırımlarındaki azalmanın orta-uzun dönemde ekonominin büyüme potansiyellerini olumsuz yönde etkileyeceği kanısındayız.



Kaynak: DPT

Öte yandan, 2002-2006 döneminde kamu tasarruf açığının azalmasının toplam yurtdışı tasarrufları artırması sonucunda dış tasarruflara olan ihtiyacı azaltması beklenirken, bu dönemde özel kesimin tasarruf açığı vermeye başladığı gözlenmektedir. Nitekim, 1990-2003 döneminde dalgalanmalar göstermekle birlikte aralıksız olarak tasarruf fazlası veren ve 2001 yılında milli gelirin yüzde 16,6'sı oranı ile en yüksek fazlaya ulaşan özel sektör tasarruf-yatırım dengesinin, 2004 yılından itibaren açığa dönüştüğü ve 2006 yılında milli gelirin yüzde 8,8'i oranında açık verdiği gözlenmektedir. Özel kesim tasarruf yatırım dengesinde gözlenen kötüleşme büyük

ölçüde özel kesim tasarruflarındaki azalmadan kaynaklanırken, özel yatırımlardaki ılımlı bir artışın da rolü bulunmaktadır. Bununla birlikte, özel kesim yatırımlarındaki artışın sabit sermaye yatırımlarındaki artıştan daha çok stoklardaki hızlı artıştan kaynaklandığı belirtilmelidir.³ Nitekim, sabit fiyatlarla özel kesim sabit sermaye yatırımları 1997 yılındaki seviyesini ancak 2005 yılında aşabilmiştir.

Özel tasarruflarda son yıllarda gözlenen gerilemenin nedenlerinin ortaya konması, ekonomik faaliyetlerin özel kesim ile kamu kesimi arasındaki karşılıklı etkileşim çerçevesinde incelenmesini gerektirmektedir. Bu çerçevede ekonominin genel dengesine bakıldığında, 2001 krizini izleyen dönemde kamu harcanabilir gelirinin milli gelir içindeki payının artarken, özel harcanabilir gelirin milli gelir içindeki payının azaldığı gözlenmektedir. Nitekim 2003 yılında yüzde 92,9 olan özel harcanabilir gelirin GSMH içindeki payı 2004 yılında yüzde 89,3, 2005 yılında yüzde 83,9, 2006 yılında ise yüzde 81,2 seviyesinde gerçekleşmiştir. Burada vurgulanması gereken önemli bir husus, Tablo 3'de de görüleceği üzere, gerek kamu harcanabilir gelirinin ve gerekse özel harcanabilir gelirlerin bileşenleri içinde tüketim harcamalarının paylarında ciddi bir değişikliğin olmadığı, bu çerçevede harcanabilir gelirlerdeki değişimlerin doğrudan tasarruflara yansıdığıdır. Daha da çarpıcı olan diğer bir husus ise, 2005 ve 2006 yıllarında özel harcanabilir gelirin milli gelir içindeki payı düşerken özel tüketimin payının arttığıdır.

Tablo 3-Kamu ve Özel Harcanabilir Gelirleri (Cari Fiyatlarla, GSMH İçindeki Pay)

	Kamu Harcanabilir Geliri	Kamu Tüketimi	Kamu Tasarrufu	Özel Harcanabilir Gelir	Özel Tüketim	Özel Tasarruf
1990	13,4	10,0	3,4	86,6	68	18,6
1991	11,9	11,2	0,7	88,1	67,5	20,6
1992	11,4	12,2	-0,8	88,6	66,2	22,4
1993	9,6	12,3	-2,7	90,4	65	25,4
1994	9,6	10,7	-1,1	90,4	66,3	24,2
1995	9,6	9,6	0,1	90,4	68,4	22
1996	8,4	9,9	-1,5	91,6	70,3	21,4
1997	11,8	10,8	1,0	88,2	67,9	20,3
1998	9,2	11,1	-1,8	90,8	66,3	24,5
1999	6,7	13,3	-6,6	93,3	65,5	27,8
2000	7,8	12,3	-4,6	92,2	69,5	22,8
2001	3,4	13,1	-9,7	96,6	69,4	27,2
2002	6,4	12,6	-6,2	93,6	68,2	25,4
2003	7,1	12,3	-5,3	92,9	68,4	24,6
2004	10,7	12,0	-1,3	89,3	67,7	21,6
2005	16,1	12,0	4,1	83,9	69,8	14,1
2006	18,8	12,5	6,2	81,2	71,4	9,8

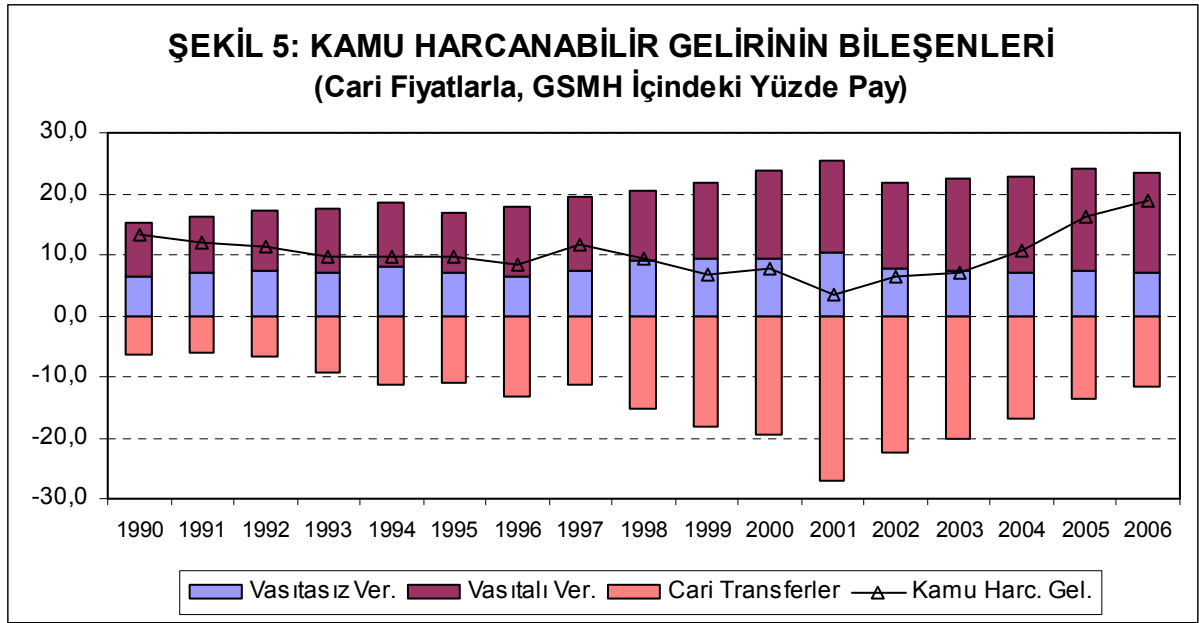
Kaynak: DPT

Buna ilaveten, 2005-2006 döneminde özel tasarruflardaki azalışın kamu tasarruflarındaki artıştan daha büyük olması sonucunda yurtiçi tasarrufların milli gelir içindeki payı düşmüş ve 2004 yılında yüzde 20 olan seviyesinden 2006 yılında yüzde 16'ya gerilemiştir. Bunun sonucunda, 2005-2006 döneminde toplam yatırımlarda bir azalış olmasına rağmen dış tasarrufların milli gelir içindeki payı artmıştır.

Kamu kesimi dengelerine bakıldığında, 2001 krizini izleyen dönemde kamu harcanabilir gelirinin milli gelir içindeki payının arttığı gözlenmekte olup, bu artışın hem vergi gelirlerindeki yükselmeden hem de cari transfer harcamalarındaki gerilemeden kaynaklandığı görülmektedir. Bununla birlikte, söz konusu dönemde

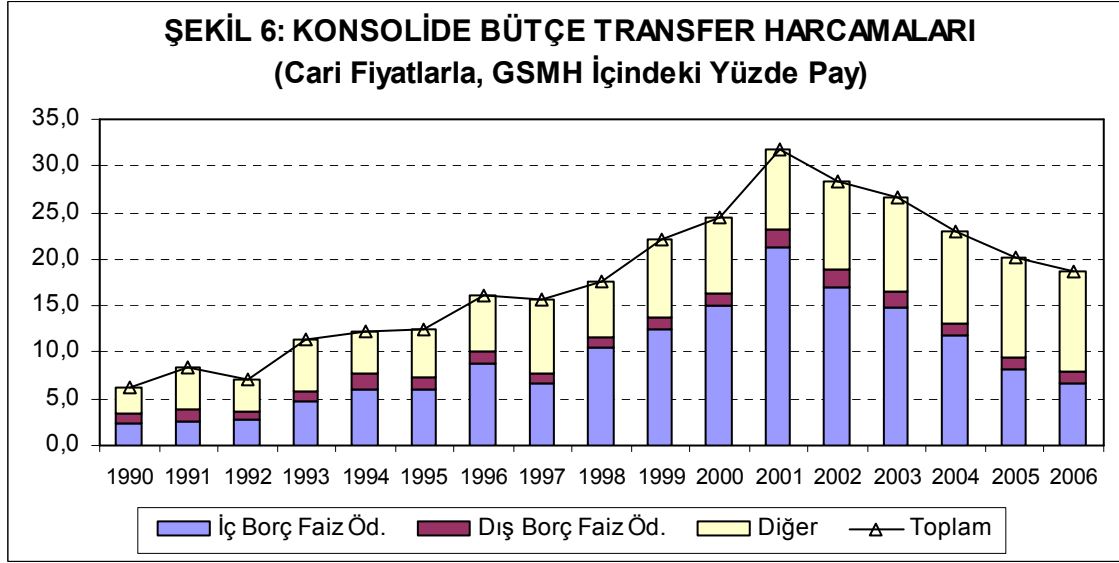
³ TÜİK tarafından yayımlanan Harcamalar yoluyla Milli Gelir hesaplarında stoklardaki değişimlerin artık (residual) olarak hesaplanıyor olmasının yarattığı olumsuzluğun da etkisiyle konu akademik çevrelerde ve ekonomi basınında sıkça tartışılmış olup, hesapların sağlığı konusunda çeşitli tereddütler ortaya konulmuştur. Bununla birlikte, çalışmamızın kapsamını genişletmemek amacıyla konu ayrıntılı olarak ele alınmamıştır.

vergi gelirlerinin milli gelir içindeki payındaki yükselmenin dolaylı vergilerden kaynaklandığı, dolaysız vergilerin milli gelir içindeki payının ise azaldığı belirtilmelidir. Nitekim, 1990-1997 dönemi ortalaması yüzde 7,1 olan dolaysız vergilerin milli gelir içindeki payının, 1998 yılından itibaren yükselmeye başladığı ve 1998-2001 döneminde ortalama yüzde 9,4 seviyesinde gerçekleştiği, 2002 yılından itibaren ise yeniden azalma eğilimine girerek 2002-2006 döneminde yüzde 7,3'e gerilediği gözlenmiştir. Bu durum, özel tasarruflardaki azalışın hanehalklarının ve şirketlerin tasarruf davranışını etkileme gücüne sahip olan bir faktör olan gelir ve servet unsurları üzerinden alınan dolaysız vergilerdeki bir artış sonucu ortaya çıkmadığına işaret etmektedir.



Kaynak: DPT

Bu çerçevede, özel kesim tasarruflarındaki azalmada kamunun cari transfer harcamalarındaki azalmanın rol oynadığı düşünülmektedir. Nitekim, 1990 yılında yüzde 6,5 olan cari transferlerin milli gelir içindeki payı dönem içinde yükselme eğilimine girerek 2001 yılında yüzde 27,1 ile en yüksek seviyesine ulaşmış, izleyen yıllarda ise azalma eğilimine girerek 2006 yılında yüzde 11,6 seviyesine gerilemiştir. Kamunun cari transfer harcamalarındaki azalmada özellikle iç borç faiz ödemelerindeki gerileme etkili olmuştur. Nitekim, konsolide bütçe dengesi verilerine göre, 1998 yılında yüzde 10,5 olarak gerçekleşen iç borç faiz ödemelerinin milli gelir içindeki payı 2001 yılında yüzde 21,2 oranı ile en yüksek seviyesine çıkmış, izleyen dönemde ise azalma eğilimine girerek 2006 yılında yüzde 6,7 seviyesine gerilemiştir. Özet olarak, konsolide bütçe iç borçlarının alacaklılarının dağılımı içinde marjinal tasarruf oranı yüksek olan üst gelir gruplarının payının yüksek olduğu düşünüldüğünde, iç borç faiz ödemelerindeki azalmanın özel harcanabilir gelirlere ve dolayısıyla özel tasarruflarda bir azalmaya neden olduğu düşünülmektedir.



Kaynak: DPT. Maliye Bakanlığı

Özel tasarrufların davranış biçimini ve belirleyicilerini açıklamak amacıyla yapılan akademik çalışmalarda, gelir düzeyinden maliye politikası uygulamalarına, finansal gelişmişlikten demografik faktörlere kadar bir dizi faktörün özel kesim tasarruflarını etkilediği belirtilmektedir. Konuya Türkiye ekonomisi açısından yaklaşıldığında, özel kesim tasarruflarındaki gerilemede söz konusu faktörlerin etkili olduğu ve bu çerçevede özel kesim tasarruflarındaki azalmanın kısmen de olsa açıklanabileceği düşünülmektedir.

Bu konuda ortaya atılan görüşlerden biri, temelini Ricardo Denkliği teoreminden almakta olup, kamu tasarruf düzeylerindeki değişimin özel tasarruflarda aynı miktarda ve ters yönlü bir değişim ile denkleştirileceğini ileri sürmektedir (Loayza ve diğ., 2000: 174). Özcan ve diğ. (2002: 22) Türkiye üzerine yaptıkları çalışmalarından elde ettikleri sonuçlarda, Ricardo Denkliği teoremine önemli ölçüde uymamakla birlikte, kamu kesimi tasarruflarındaki bir artışın özel kesim tasarruflarında azalma meydana getirdiğini belirtmektedirler.

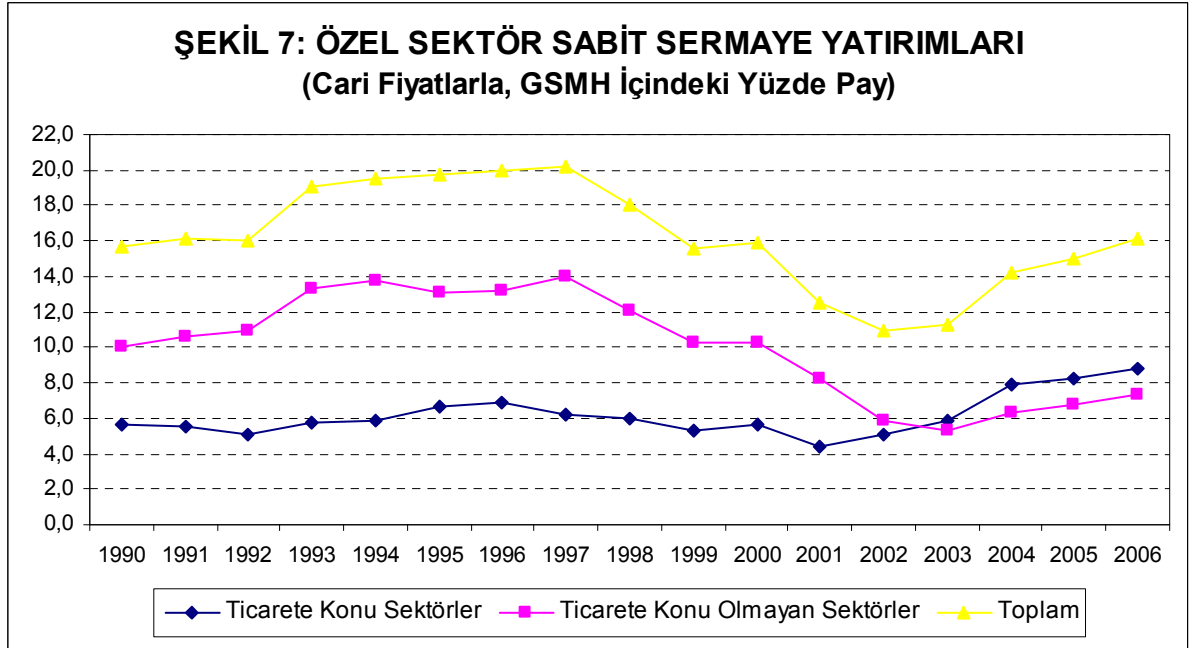
Diğer taraftan, finansal kesimin gelişmişliği ve işleyişi özel kesimin tasarruf davranışlarını etkilemekte olup, bu çerçevede özel kesime açılan kredilerdeki artış özel tasarrufları azaltıcı yönde bir etki yapmaktadır (Loayza ve diğ., 2000: 174, 180). Merkez Bankası, Finansal İstikrar Raporuna (2007: 16) göre ülkemizde hanehalkı borçlarının hanehalkı harcanabilir geliri içindeki payı 2004 yılında yüzde 12,9 iken, 2005 yılında yüzde 19,6'ya 2006 yılında ise yüzde 25,2'ye yükselmiştir. Bu çerçevede, hanehalklarının borçlama ile tüketimlerini finanse edebilme imkanlarındaki artışın hanehalkı tasarruflarını azalttığı düşünülmektedir.

Bunun yanında, ülkeye gelen sermaye hareketlerindeki serbesti ve dışarıdan yapılan borçlanmada herhangi bir kısıtlamaya sahip olunmaması dış tasarrufları dışsal olarak belirlenen bir değişkene dönüştürmektedir (Özcan ve diğ., 2002: 22). Bu kapsamda, dış tasarrufların dışlama (crowding-out) etkisi yarattığı ve özel kesim tasarruflarında ve dolayısıyla yurtiçi tasarruflarda azalmaya neden olduğu düşünülmektedir.

Türkiye ekonomisinin dış tasarruflara bağımlılığı ve bunun finansmanı ihtiyacı reel faiz oranlarının yüksek seviyelerde belirlenmesine neden olmaktadır. Yüksek reel faizler ise özel sektörün yatırım kararlarını ve tercihlerini olumsuz yönde etkileyerek,

sermaye birikim sürecinin önünde bir engel oluşturmaktadır. Nitekim, sabit fiyatlarla özel kesim sabit sermaye yatırımları, 1997 yılındaki seviyesine 2001 krizini izleyen dönemde ekonomide sağlanan yüksek büyüme hızlarına rağmen ancak 2005 yılında ulaşabilmiştir. Özel kesim sabit sermaye yatırımlarının GSMH içindeki paylarına dönemler itibariyle bakıldığında, ortalama olarak 1990-2000 döneminde yüzde 17,8 olan seviyesinden 2002-2006 döneminde yüzde 13,5'e gerilediği gözlenmektedir.

Şekil 7'den de görüleceği üzere, 1990-2001 döneminde ticarete konu sektörlere yapılan yatırımlar ticarete konu olmayan sektörlere yapılan yatırımların gerisinde kalmıştır. 2002-2006 döneminde ekonomide sağlanan yüksek oranlı büyüme hızlarına rağmen özel sektör yatırımlarının yarısına yakını hala dış ticarete konu olmayan sektörlere yönelmektedir. Söz konusu durum, 1980 sonrasında kamunun imalat sanayiinden çekilmesi sonucunda oluşan boşluğun özel kesim tarafından yeteri kadar doldurulamadığına işaret ederken, ülkemizin sanayileşme çabalarının da hızlandırılması gereğini açıkça ortaya koymaktadır. Özel kesim yatırımlarının ticarete konu olan malları üreten sektörlerin aleyhine bir bileşim içinde gelişmesi, sermaye hareketlerindeki artış neticesinde yerli paranın yabancı paralar karşısında reel olarak değer kazanmasının görece fiyatları ticarete konu olmayan mallar lehine değiştirmesi yoluyla ortaya çıkmaktadır. Böylece, özel kesim yatırımları ticarete konu olmayan sektörlere yönelmektedir. Buna ilaveten, kamunun kaynak yetersizliği nedeniyle altyapı yatırımlarını gereği gibi yerine getirememesi neticesinde özel kesimin artan biçimde bu alanlara girmesi de özel kesim yatırımlarının ticarete konu olmayan sektörlere yönelmesine neden olmaktadır. (Yentürk, 2003: 137-138)



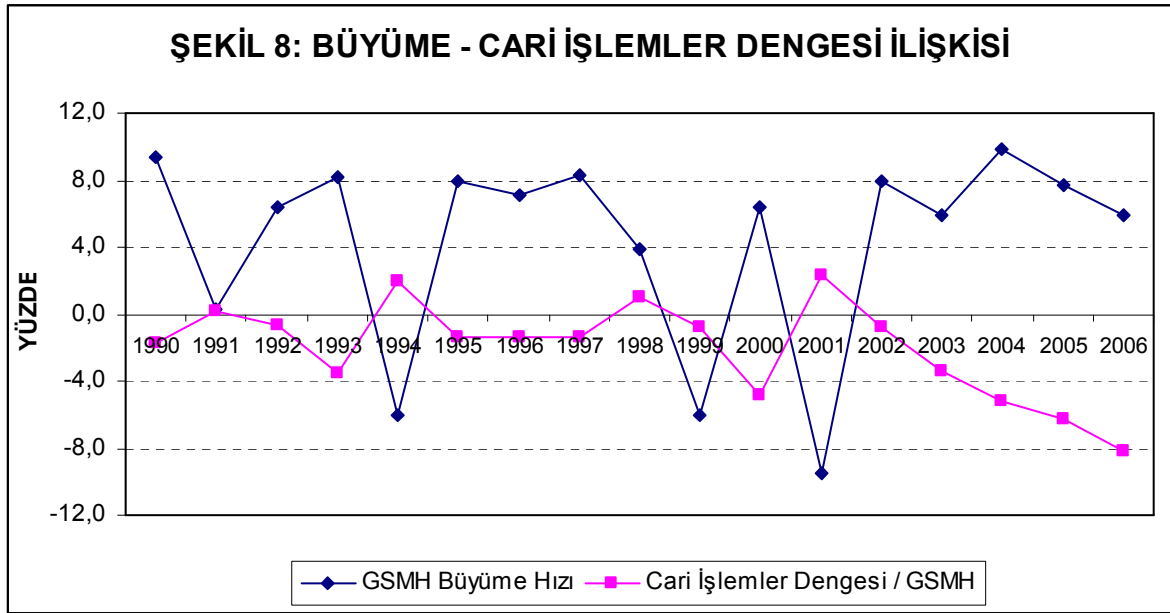
Kaynak: DPT

2001 krizini izleyen dönemde kamu kesimi açığının milli gelir içindeki payının azalmasına ve 2006 yılında fazlaya dönmesine rağmen, özel kesim açıklarının oluşması neticesinde dış tasarrufların milli gelir içindeki payı yükselmeye devam etmiştir. Nitekim, 1990-2000 döneminde yıllık ortalama yüzde 2,4 olarak gerçekleşen dış tasarrufların GSMH içindeki payı, 2002-2006 döneminde hızlı bir artış eğilimine girerek 2006 yılında yüzde 7,8'e yükselmiştir. Bu durumun en önemli nedeni, yurtdışı üretimin ve ihracatın ithalata olan yüksek orandaki bağımlılığıdır. Uygulanmakta olan yanlış makroekonomik

politikalar sonucunda ekonomide oluşan yüksek reel faiz ve düşük kur olgusu da ekonomi içinde oluşan bu dengesizliği destekleyici yönde bir etki yapmaktadır.

3.3. Dış Denge

Çalışmada ele alınan 1990-2006 dönemi alt dönemler itibariyle incelendiğinde, 2002-2006 döneminde cari işlemler açığının milli gelir içindeki payında, ekonominin orta-uzun dönem trendleri ile uyumsuz bir çerçevede, hızlı bir artışın gerçekleştiği gözlenmektedir. Nitekim, 1990-2000 döneminde GSMH büyüme hızındaki yıllık ortalama artış yüzde 4,1, cari işlemler açığının GSMH içindeki payı yüzde 1,1 iken, 2002-2006 döneminde büyüme hızı yüzde 7,5'e yükselmiş, cari işlemler açığının GSMH içindeki payı ise yüzde 4,8'e çıkmıştır. Şekil 8'de de görüleceği üzere, 2004 yılında en yüksek seviyesine ulaşan büyüme hızı 2005 ve 2006 yıllarında 2004 yılına göre yavaşlarken cari işlemler dengesindeki kötüleşme devam etmiş ve cari işlemler açığının milli gelir içindeki payı daha önceki yıllarda karşılaşılmamış düzeylere tırmanmıştır. Nitekim, 2002-2004 döneminde gerçekleştirilen yüzde 7,9 büyüme hızı ve yüzde 3,1 cari işlemler açığı/GSMH oranına karşılık, 2005-2006 döneminde büyüme hızı yüzde 6,8'e gerilemiş, cari işlemler açığı/GSMH oranı ise yüzde 7,2'ye çıkmıştır. 2006 yılında cari işlemler açığının GSMH içindeki payı yüzde 8,2 ile rekor kırmıştır.



Kaynak: DPT, Merkez Bankası

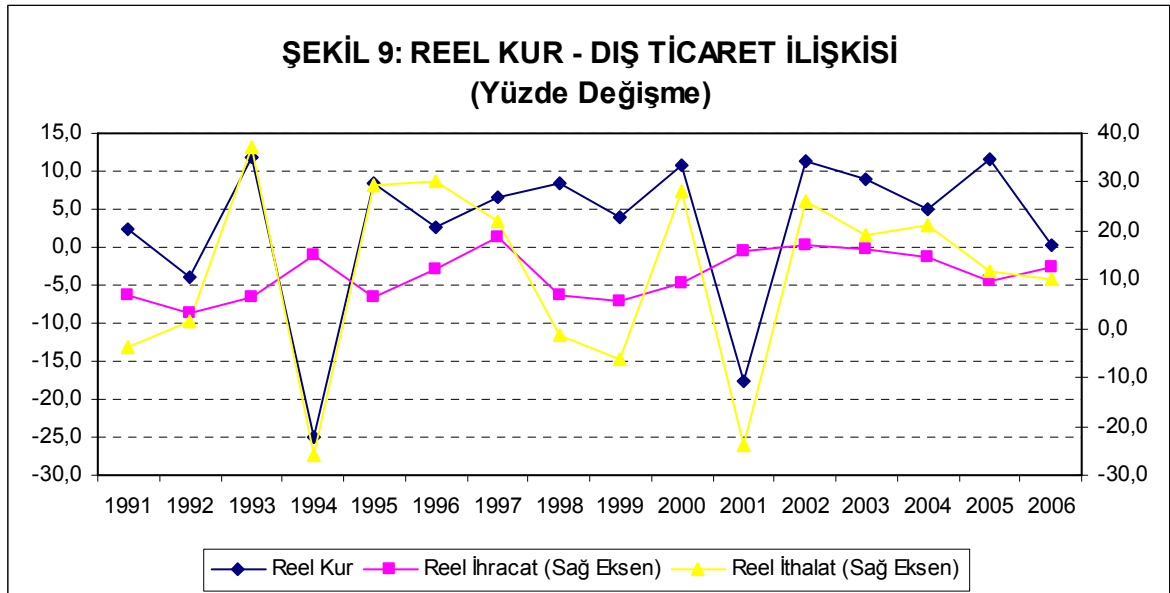
Son yıllarda cari işlemler açığında gözlenen artışta, özellikle 2004 yılından itibaren dünya petrol ve enerji fiyatları ile dünya emtia ve temel metal fiyatlarındaki yüksek oranlı artışların payı bulunmaktadır. Bununla birlikte, Türkiye ekonomisinin üretim ve ihracat yapısının ara malı ithalatına olan yüksek oranlı bağımlılığı önemli bir etken olup, ekonominin genişlediği dönemlerde ithalatın hızla artması neticesinde cari işlemler dengesi kötüleşmektedir. Artan ithalat büyümeyi hızlandırmakta, büyüme ise yeniden ithalatı uyararak cari açığı artırıcı yönde bir etki yapmaktadır.

Ekonominin kısa vadeli sermaye hareketlerine olan bağımlılığı sonucunda ortaya çıkan yüksek reel faiz ve aşırı değerli ulusal para, ekonomideki kullanılabilen fonları yatırımlara yönlendirmek yerine tüketimi artırıcı yönde bir etkiye neden olmakta ve bunun sonucunda ithalat artmaktadır (Yeldan, 2003: 136) Söz konusu durumun sektörel karşılığı ise, sermaye hareketlerindeki artış neticesinde yerli paranın yabancı paralar

karşısında reel olarak değer kazanmasının dış ticarete konu olan ve olmayan malların görece fiyatlarını dış ticarete konu olmayan malların lehine değiştirmesi yoluyla ortaya çıkmaktadır. Böylece, dış ticarete konu olan sektörlerin ürünlerine yönelik talep artışı, değerli kur nedeniyle büyük ölçüde ithalatı artırıcı yönde bir etki yapmaktadır.

Türkiye ekonomisinin son yıllardaki performansı açısından dikkat çekici olan bir nokta, ihracat artışında sağlanan önemli başarılarla rağmen cari işlemler açığındaki kötüleşmenin devam etmesidir. Bununla birlikte, konuya Türkiye'nin toplam ihracatının yarısından fazlasının kapsamında yapıldığı "dahilde işleme rejimi" çerçevesinde bakıldığında, ihracatımızın yüksek ithalat bağımlılığı açık bir biçimde ortaya çıkmaktadır. Söz konusu rejim çerçevesinde Türkiye'nin ihraç ettiği ürünlerin içindeki ithal girdi payının özellikle 2001 krizini izleyen dönemde düzenli bir artış eğilimi içinde olduğu gözlenmektedir. Nitekim, 1996 yılında 57 birim olan Türkiye'nin ihraç ettiği her 100 birimlik ihraç üründe kullanılan ithal girdi payı, 2000 yılında 58 birim olarak gerçekleşmiş, 2002-2006 döneminde ise artış eğilimine girerek 2006 yılında 69 birime yükselmiştir. Diğer bir ifadeyle, ihracatı yapılan bir ürünün toplam katma değerinin ancak yüzde 31'i ülke içinde kalmaktadır. Ülkemiz ihracatı içinde yüksek paya sahip olan imalat sanayi altsektörleri itibarıyla bakıldığında, durumun daha vahim bir tablo arz ettiği gözlenmektedir. Nitekim, 2006 yılı itibarıyla ithal girdi kullanımı elektronikte yüzde 74, demir çelikte yüzde 76, demirdışı metallerde yüzde 75, taşıt araçlarında yüzde 66 olarak gerçekleşmiştir.

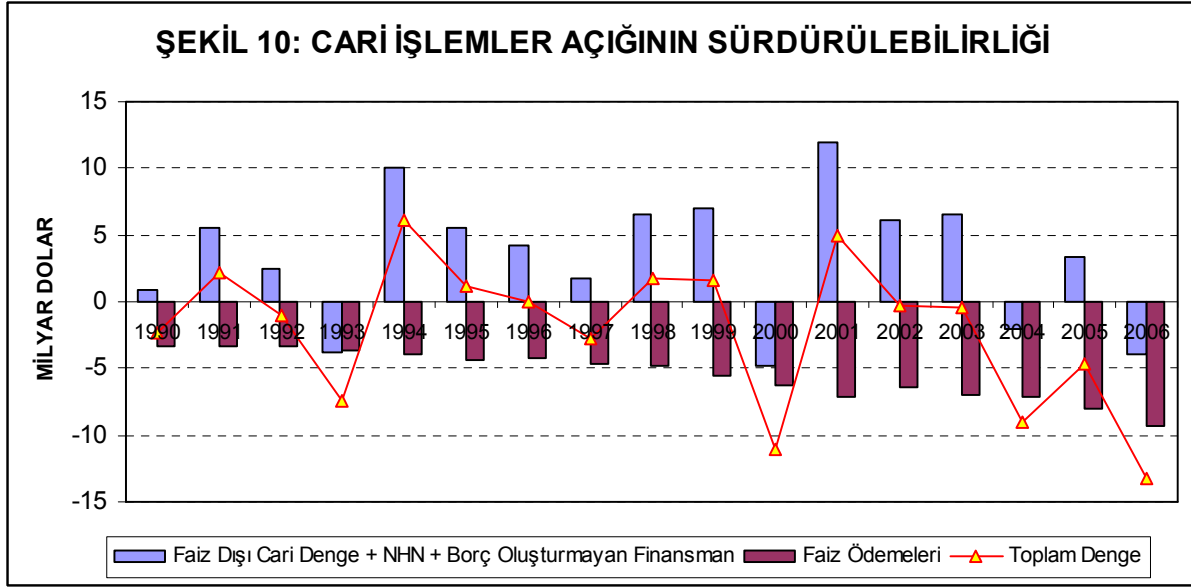
Diğer taraftan, cari işlemler açığının finansmanının önemli ölçüde kısa vadeli sermaye hareketleri ile karşılanması sonucunda artan döviz arzı yerli parayı aşırı değerli hale getirerek ithalatı cazip kılmaktadır. Şekil 9'da reel kur ile ihracat ve ithalat artışları arasındaki ilişki gösterilmektedir. Buna göre, reel kur endeksi ile ithalat arasında olduğu gözlenen ilişkinin reel kur ve ihracat arasında olmadığı, ihracatın büyük ölçüde reel kurdaki değişimlerden bağımsız olarak hareket ettiği gözlenmektedir. Bununla birlikte, ihracat ve ithalatın özellikle 2001 krizini izleyen dönemde aynı yönde ve birbirine yakın artış oranlarıyla hareket etmesi, ihracatın TL'nin aşırı değerlenmesine bağlı olarak kaybettiği pozisyonu ithal girdi kullanarak kısmen telafi ettiğini göstermektedir.



Kaynak: DPT, Merkez Bankası

Bu noktada, ithalat davranışının açıklanmasında reel kurdan çok reel gelirin önemli olduğu belirtilmelidir. Nitekim, Aydın ve diğ. (2004: 15) tarafından 1987-2003 dönemi

için yapılan çalışmada uzun dönem için ithalatın reel kura olan esnekliği 0,4, reel gelire olan esnekliği ise 2 olarak tesbit edilmiştir. Kısa dönem esneklikleri açısından bakıldığında, ithalatın reel kur esnekliği 0,5, reel gelir esnekliği ise 1,2 olarak belirlenmiştir.



Kaynak: DPT, Merkez Bankası

Ödemeler bilançosundaki cari işlemler dengesinin finansman kalemleri ile ilişkisini gösteren Şekil 10'un cari işlemler açıklarının sürdürülebilirliğine ilişkin bir fikir vermesi açısından yararlı olacağı düşünülmektedir. Şekildeki toplam denge büyüklüğü, faiz ödemeleri rakamı ile faiz hariç cari dengenin net hata noksan kalemi ve borç oluşturmayan finansman kalemleriyle toplanmasıyla oluşan rakam arasındaki fark olarak hesaplanmaktadır. Dış borç faiz ödemeleri yıllar itibariyle düzenli bir artış eğilimindedir. Buna karşılık, faiz hariç cari dengenin net hata noksan kalemi ve borç oluşturmayan finansman kalemleriyle toplanmasıyla oluşan büyüklük istisnai yıllar dışında pozitif alanda yer almakta olup, azaldığı veya negatife döndüğü yıllarda toplam denge kötüleşmektedir. Toplam dengenin kötüleştiği 1993 ve 2000 yıllarını izleyen 1994 ve 2001 yıllarında Türkiye ekonomisinin krize girmiş olması bu göstergenin ekonomideki kırılma noktasına ilişkin bir öncü gösterge olma olasılığına işaret etmektedir.

Cari açığın finansmanı açısından son yıllarda kaydedilen olumlu bir gelişme, sermaye hareketleri içinde kısa vadeli sermaye akımlarının payı azalırken, uzun vadeli sermaye akımları ile doğrudan yabancı sermaye yatırımlarının payının artması olmuştur. Nitekim, 2002 yılında kısa vadeli sermaye akımlarının yüzde 83 olan payı 2006 yılında yüzde 12'ye düşerken, uzun vadeli sermaye hareketlerinin payı yüzde 8'den yüzde 54'e yükselmiştir. Anı dönemler itibariyle doğrudan yabancı sermaye yatırımlarının payı ise yüzde 19'dan yüzde 34'e yükselmiştir.

Bununla birlikte, vurgulanması gereken önemli bir husus, özellikle 2005 sonrasında doğrudan yabancı sermaye yatırımlarında gözlenen artışların, yabancı sermayenin ülkemizin sermaye stokuna katkıda bulunan yeni yatırımlar (yeşil saha yatırımları) yapmasından değil, kamu iktisadi teşebbüslerinin özelleştirilme yöntemiyle blok olarak veya kısmen yabancı sermayeye satılmasından kaynaklanmaktadır. Nitekim, Hazine Müsteşarlığı tarafından yayımlanan Uluslararası Doğrudan Yatırımlar 2006 Yılı Raporuna göre (2007: 6-14), 2006 yılında doğrudan yabancı yatırımlar bir önceki yıla

göre 2 kat artış göstererek 20,2 milyar dolara ulaşmıştır. Bu tutarın 15,4 milyar dolarlık kısmı birleşme ve satın alma yoluyla ödemeler dengesine doğrudan yabancı yatırım olarak yansıyan miktar olup, 2,9 milyar dolarlık kısmı yurtdışındaki yerleşiklerin Türkiye'deki gayrimenkul alımlarına aittir. 2006 yılı ödemeler dengesine özelleştirme işlemlerine bağlı olarak yansıyan uluslararası sermaye transferi toplamı ise 1,5 milyar dolar düzeyinde gerçekleşmiştir. Bu veriler ışığında bakıldığında, yeşil alan yatırımlarının ülkemize gelen doğrudan yabancı sermaye yatırımları içindeki payının yüzde 2'den daha az olduğu görülmektedir. Vurgulanması gereken diğer önemli bir husus ise, doğrudan yabancı yatırım girişlerinin ağırlıklı olarak bankacılık ve finans ile taşımacılık, depo ve haberleşme sektörlerinde yoğunlaşmış olmasıdır. Bu tür girişler kısa dönemde döviz dengesine olumlu bir katkı yapmakta birlikte, ileride oluşacak kâr transferleri nedeni ile uzun dönemde ekonomi üzerinde olumsuz etkiler oluşturabilmektedir. Nitekim, ülkemizde 1990-2000 dönemi ortalaması 226 milyon dolar olan kar transferlerinin, 2002-2006 döneminde ortalama 777 milyar dolara yükseldiği gözlenmektedir. Özellikle 2004 yılından itibaren hızlı bir artış trendine giren kar transferleri 2006 yılında 1,2 milyar dolara ulaşmıştır.

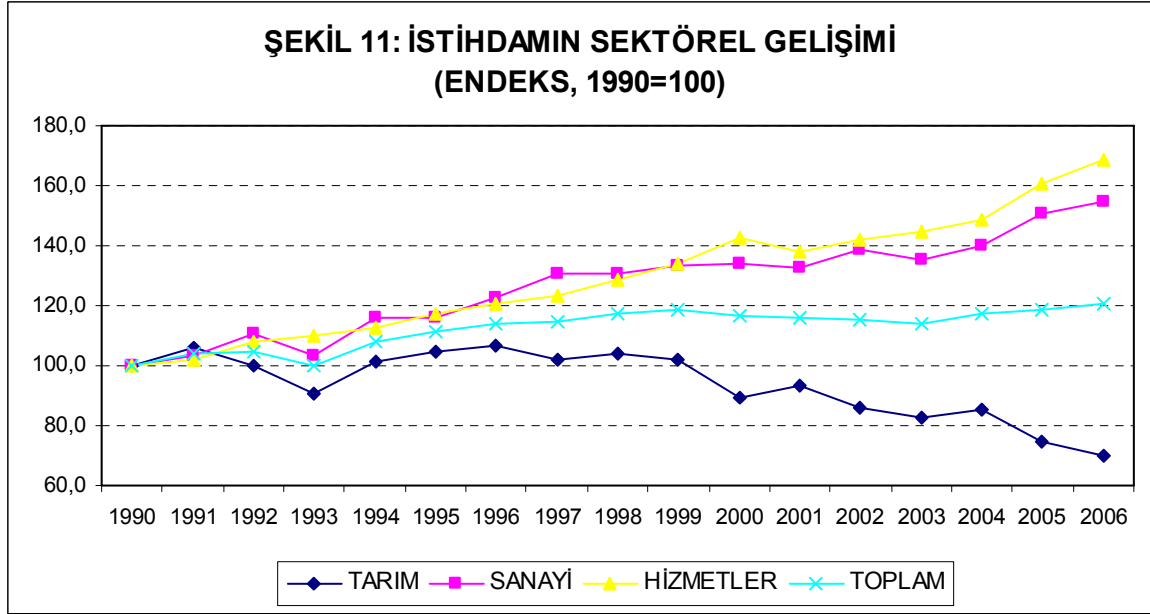
Ekonominin tasarruf-yatırım dengelerine bakıldığında son yıllarda karşımıza çıkan özel kesim tasarruf yatırım fazlasındaki azalış ve fazlanın 2004 yılından itibaren açığa dönmesi, ödemeler dengesindeki net sermaye girişleri içinde özel kesimin payının hızla artması ile birlikte değerlendirildiğinde ciddi bir probleme işaret etmektedir. Özellikle bankacılık dışı özel kesimin net sermaye girişleri payının 2004 yılından bu yana hızla artmış olması ve 2006 yılında 41 milyar dolara ulaşması reel kesimi döviz kurlarında ortaya çıkabilecek dalgalanmalara ve/ veya düzeltme hareketlerine aşırı duyarlı bir konuma taşımaktadır.

Bunun neticesinde, bir taraftan ülkenin dış borçları artmaya devam ederken, diğer taraftan dış borçlanma içinde özel kesimin payı hızla yükselmektedir. Nitekim, 2000 yılında yüzde 47 olan özel sektör dış borçlarının toplam dış borçlar içindeki payı 2001 kriziyle birlikte azalma eğilimine girerek 2003 yılında yüzde 35'e gerilemiştir. 2004 yılından itibaren ise yeniden yükselmeye başlayarak 2006 yılında yüzde 59 seviyesine ulaşmıştır.

3.4. İstihdam

Ülkemizde işsizlik oranının yüzde 10'lar gibi yüksek bir düzeyde seyretmesinin temel nedeni, genel olarak ekonomimizin istihdam yaratma kapasitesinin düşük olması olarak belirtilebilir. Bununla birlikte, özellikle son yıllarda uygulamaya konulan makroekonomik politikaların da ekonominin istihdam yaratma kapasitesini sınırladığı ifade edilmelidir. Bu gelişmeler sonucunda, 2002-2006 döneminde ekonomide sağlanan yüksek oranlı büyüme oranlarına rağmen istihdam düzeylerinde artış oranları sınırlı kalmış ve "istihdamsız büyüme" olarak adlandırılan bir kavram literatüre girmiştir. Nitekim, 2001 krizini izleyen dönemde ulaşılan yüksek büyüme hızlarına rağmen, 1999 yılında 22 milyon kişi olarak gerçekleşen toplam istihdam seviyesinin ancak 2005 yılında yakalanabildiği gözlenmektedir.

İstihdamın sektörel gelişimine bakıldığında, 1990-2006 döneminde tarım kesimi istihdamının toplam istihdam içindeki payının azaldığı gözlenmekte olup, söz konusu azalma eğilimi 2001 krizini izleyen dönemde hızlanmıştır. 1990-2006 döneminde toplam istihdam içinde sanayi ve hizmetler sektörlerinin paylarının ise arttığı gözlenmektedir. 1990-1998 döneminde söz konusu sektörlerin artış eğilimleri birbirlerine yakın seviyelerde gelişirken, 1999 sonrası dönemde hizmetler sektöründeki artış oranı sanayi sektöründeki artışın üzerinde gerçekleşmiştir.



Kaynak: TÜİK

Ekonomik büyüme ile istihdamdaki değişme arasındaki ilişkiye esneklik katsayıları açısından bakıldığında, söz konusu durum daha çarpıcı bir biçimde ortaya çıkmaktadır. Esneklik katsayısı, milli gelirdeki 1 birimlik değişimin istihdamda kaç birimlik bir değişmeye neden olacağını göstermekte olup, Tablo 4’de dönemler itibariyle ve geometrik ortalamaları alınarak gösterilmiştir. Bu kapsamda, esneklik katsayısı ekonominin geneli için 1990-2006 döneminde 0,22 olarak gerçekleşmiştir. Alt dönemler itibariyle bakıldığında özellikle son yıllarda büyüme ile istihdam arasındaki ilişkinin ciddi biçimde bozulduğu gözlenmektedir. Nitekim, 1990-2000 döneminde 0,33 olan esneklik katsayısı, yaptığımız analiz çerçevesini zayıflatmaması amacıyla 2001 yılı hariç tutulduğunda dahi, önemli ölçüde gerilemiş ve 2002-2006 döneminde 0,09 olarak gerçekleşmiştir.

Tablo 4: İstihdamın Büyüme Esneklikleri

	1990-2000	2002-2006	1990-2006
Toplam	0.33	0.09	0.22
Tarım	-0.50	-1.59	-0.99
Sanayi	0.53	0.35	0.44
Hizmetler	0.78	0.50	0.65
Sanayi+Hizmetler	0.70	0.46	0.58

Kaynak: DPT, TÜİK

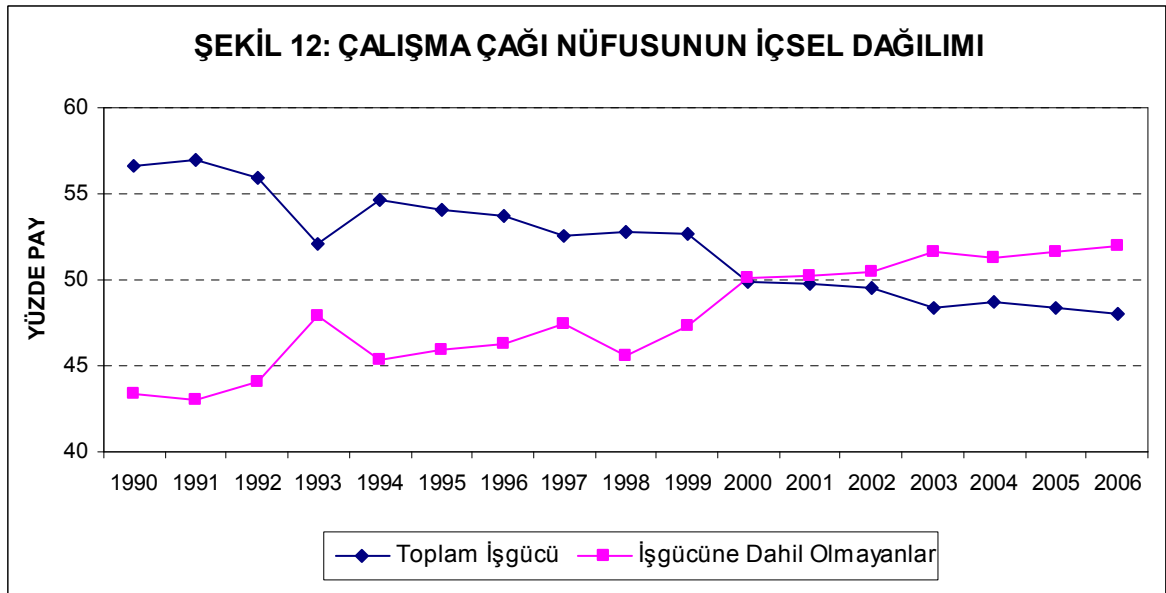
Büyüme ile istihdam arasındaki ilişkinin zayıflamasında tarım kesiminin önemli bir payı bulunmaktadır. Tarım kesiminde üretim ve katma değer artışı, gerek hava koşullarına olan bağıllığı ve gerekse bazı ürünlerin yapısından kaynaklanan nedenlerle yıllar itibariyle dalgalanmalar izlemektedir. Bununla birlikte, tarım sektörü katma değerinde yıllar itibariyle gözlenen dalgalanmalar ile tarım kesimindeki istihdam seviyesi arasında anlamlı bir ilişki tesbit edilememiştir. Bu durumun en önemli nedeni tarım sektöründe atıl olarak bulunan işgücünün yüksekliğidir. Burada belirtilmesi gereken önemli bir husus, tarım sektörünün toplam istihdam içindeki payının yıllar itibariyle azalma eğiliminde olmasıdır. Nitekim, tarım sektörünün toplam istihdam

içinde 1990 yılında yüzde 46,9 olan payı 2000 yılında yüzde 36 seviyesinde gerçekleştirmiş, 2006 yılında ise yüzde 27,3'e gerilemiştir.

Bu çerçevede, tarım dışı sektörler itibarıyla bakıldığında esneklik katsayısının ekonominin geneline göre yükseldiği ve 1990-2006 döneminde 0,58 olarak gerçekleştiği gözlenmektedir. Bununla birlikte, alt dönemler itibarıyla bakıldığında büyüme ile istihdam arasındaki ilişkinin sanayi ve hizmetler sektörlerinde de zayıfladığı görülmektedir. Nitekim, sanayi ve hizmetler sektörleri toplamında esneklik katsayısı 1990-2000 döneminde 0,70 iken, 2002-2006 döneminde 0,46'ya gerilemiştir.

Büyüme ve istihdam ilişkisinin son yıllarda giderek zayıflamasının başlıca nedenleri; ekonomide 1989 yılında sermaye hareketlerinin kontrolsüz bir biçimde serbestleştirilmesinin neticesinde ortaya çıkan kısa vadeli sermaye hareketlerine aşırı bağımlı yapının ve bunun neden olduğu makroekonomik istikrarsızlıkların ekonominin genel yatırım performansını zayıflatması; tarım kesimi istihdamında yıllar itibarıyla gözlenen düzenli azalışın, özellikle 2000'li yılların başında uygulamaya konulan tarımsal desteklerin aşamalı olarak azaltılması ve tarımsal destekleme araçlarının değiştirilmesi gibi politikaların sonucunda hızlanması; Türk lirasının yabancı paralar karşısında aşırı değerli hale gelmesi neticesinde hem ara mallarında hem de yatırım mallarında hızlı bir ithalat artışının ortaya çıkması; Çin ve Hindistan gibi ucuz emeğe dayalı üretim yapan ülkelerden gelen yoğun rekabet baskısı sonucunda imalat sanayinin tekstil ve konfeksiyon gibi emek yoğun sektörlerinde üretim yapan firmalarımızın darboğaza girmesi olarak sayılabilir.

Ülkemizdeki kayıtlı işsizlik oranları esas alınarak yapılan analizler işsizlik sorununun gerçek boyutlarını ortaya koymaktan uzaktır. Nitekim, ülkemizde yüzde 10 düzeyinde seyreden kayıtlı işsizlik oranının, ekonomide eksik istihdam nedeniyle atıl durumda olan işgücü de hesaba katıldığında, yüzde 15'ler seviyesine ulaştığı gözlenmektedir. Eksik istihdam sorunu ise, büyük ölçüde tarım kesiminden kaynaklanmaktadır. Bu kapsamda, tarım sektörü ülkemizdeki gerçek işsizliğin boyutlarını gizleyici bir işlev görmektedir.



Türkiye'de işsizlik sorununun gerçek boyutlarının gizleyen diğer bir unsur ise, Şekil 12'de açık bir biçimde görüleceği üzere resmi istatistiklerde işgücüne katılım oranının 1990'lı yılların başından itibaren ciddi biçimde gerilemesi ve 2000 yılından

İtibaren çalışma çağı nüfusunun dağılımı içinde işgücüne dahil olmayan grubun toplam işgücünü geçmesidir. Nitekim işgücüne katılım oranı, 1990 yılında yüzde 56,6 iken, 2000 yılında yüzde 49,9'a gerilemiş, 2006 yılında ise yüzde 48,0 seviyesinde gerçekleşmiştir. Bir yönüyle, yaşanan ekonomik krizler ve ekonominin istihdam yaratma kapasitesindeki zayıflık nedeniyle çalışma çağındaki bireylerin işgücü piyasasına giremediğini işaret eden bu gösterge, diğer bir yönüyle ekonomimizdeki insangücü israfını göstermekte ve işsizlik oranının "yapay olarak" düşük görünmesine neden olmaktadır.

Ülkemizde işgücü piyasasının en temel özelliklerinden birisi olan işgücüne katılım oranındaki düşüklük uluslararası karşılaştırmalarda da açık bir biçimde görülmektedir. Nitekim, işgücüne katılım oranı OECD tanımı olan 15-64 yaş grubu itibarıyla, 2005 yılında ülkemizde yüzde 51,3 seviyesinde gerçekleşmiş olup, OECD ülkeleri ortalaması yüzde 70,3'dür (OECD Employment Outlook, 2006). Bununla birlikte burada vurgulanması gereken en önemli husus, ülkemizde işgücüne katılım oranlarındaki düşüklüğün çalışma çağındaki kadın nüfusun işgücüne katılım oranlarındaki düşüklükten kaynaklandığıdır. Nitekim, erkek nüfus açısından bakıldığında, 2005 yılı itibarıyla işgücüne katılım oranı ülkemizde yüzde 76,2 seviyesinde gerçekleşmiş olup, bu oran OECD ortalamasının biraz altında, Fransa, İtalya, Polonya, Macaristan gibi ülkelerin ise üzerindedir. Bununla birlikte, kadın nüfusun işgücüne katılım oranları açısından bakıldığında Türkiye yüzde 26,5 oranı ile hiçbir ülke ile kıyaslanamayacak bir konumda bulunmaktadır.

Ülkemizde işgücüne katılım oranının düşüklüğünün en önemli nedeni, kadınların işgücü piyasasına katılımının dramatik biçimde düşük olmasıdır. Nitekim, işgücüne dahil olmayanların içsel dağılımı incelendiğinde, bu oranın yaklaşık yarısının ev kadınlarından oluştuğu gözlenmektedir. Kadınların işgücüne katılım oranı 2005 yılı itibarıyla OECD üyesi ülkelerde yüzde 60'lar civarında seyrederken, ülkemizde yüzde 26,5 olarak gerçekleşmiştir. Geleneksel değerler ve düşük eğitim düzeyi yanında, halihazırdaki işsizlik oranlarının yüksek olması ve düşük ücret, sigortasız çalıştırma gibi kötü çalışma koşullarının yaygınlığı nedeniyle kadınlar işgücü piyasasına girememektedir. Bu durum, göç sürecinin etkisiyle daha da belirginlik kazanmaktadır. Nitekim, kırsal kesimde tarım istihdamı içinde değerlendirilen kadınlar, kente göç ile birlikte "ev kadını statüsü"ne geçerek işgücüne dahil olmayan grubun içinde yer almaktadır. Çalışan kadınların önemli bir çoğunluğu ise, nitelik gerektirmeyen, düşük statülü, düşük ücretli işlerde sosyal güvenden yoksun olarak çalışmaktadır.

Buna ilaveten, işgücüne dahil olmayanlar içindeki bir diğer grubun durumu kanımızca tartışılmaya muhtaç gözükmektedir. İşgücüne dahil olmayanlar içindeki payı 2000 yılında yüzde 7,5 olup, 2006 yılında yüzde 9,3'e yükselen bu grubun özelliği çalışmıyor olmalarına rağmen aktif olarak iş aramamalarıdır. Son üç ayda resmi iş arama kanallarını kullanmayanlar, iş aramayıp işbaşı yapmaya hazır olanlar ile mevsimlik çalışanlar bu gruba girmektedir. Bu çerçevede bakıldığında, iş bulma ümidini kaybettiği veya iş bulamayacağına inandığı için iş aramayan kesimler, özellikle kriz ve krizi izleyen dönemlerde çeşitli nedenlerle işten geçici olarak uzaklaştırılmış ve geri çağrılmayı beklediği için iş aramayan kesimler ile mevsimlik işçilerin işgücüne dahil edilmeleri durumunda işsizlik oranları ciddi biçimde yükselmektedir.

Diğer taraftan, özellikle kriz ve krizi izleyen dönemlerde firmaların üretim faaliyetlerinin bir kısmını firmanın dışına taşımaları sonucunda artan taşeronlaşma faaliyetleri kayıt dışı istihdamı yaygınlaştırırken, işgücü piyasasında adeta ikili bir yapısının oluşmasına neden olmuştur. Kayıtdışı istihdamın ulaştığı yüksek seviye ülkemiz istihdam piyasasının en olumsuz özelliklerindedir. Nitekim, 2006 yılı itibarıyla kayıt dışı istihdam toplam istihdamın yüzde 48,5'inin oluşturarak kayıtdışılığın kurumsallaştığı bir ortamı beraberinde getirmiştir. Alt sektörler itibarıyla bakıldığında, kayıtdışılığın en

yüksek olduğu sektörlerin yüzde 87,4 oranı ile tarım sektörü ile yüzde 62.2 oranı ile inşaat sektörü olduğu gözlenmektedir. Kayıtdışılığın yüksek olmasında, istihdam vergilerinin yüksekliği, üretim süreci üzerindeki vergilerin bu alanda faaliyet gösteren bazı küçük ve orta ölçekli firmaların mali güçlerini aşan nitelikte olması ve yetersiz denetimin büyük rolü bulunmaktadır.

4. SONUÇ VE ÖNERİLER

Türkiye ekonomisinin makroekonomik dengeleri 1990-2006 dönemi itibariyle incelendiğinde, yurtiçi talebe dayalı bir büyüme yapısının bulunduğu görülmektedir. Söz konusu büyüme yapısı, yurtiçi tasarrufların seviyesinin düşük olması neticesinde dış kaynaklara bağımlı bir yapı içerisinde gelişmiş ve ekonomi, sermaye hareketlerinin kontrolsüz bir biçimde serbest bırakıldığı bir ortamda, yüksek yurtiçi reel faizler ile düşük kurun belirleyiciliğinde yüksek risk primiyle ekonominin kısa vadeli finansmanı sarmalı içine düşmüştür. Bu durum, ekonomik yapıyı iç ve dış piyasalardaki dengesizliklere ve dalgalanmalara karşı son derece duyarlı ve kırılğan bir konuma getirmiştir.

2001 krizini izleyen dönemde uygulamaya konulan ekonomik istikrar programı ile bir taraftan makroekonomik istikrarın sağlanması, diğer taraftan ise ekonomide yapısal reformların gerçekleştirilmesi amaçlanmıştır. Ekonomide makroekonomik istikrarın yeniden tesis edilmesi temel amacı çerçevesinde, maliye politikası alanında faiz dışı fazla verilmesi ile somutlaşan mali disiplinin sağlanması hedeflenirken, para politikası alanında önce örtük sonra açık enflasyon hedeflemesi rejimine geçilerek enflasyonun düşürülmesi amaçlanmıştır.

Uygulanan ekonomik istikrar programı sonucunda büyüme yeniden tesis edilmiş, enflasyon uzun yıllardan sonra tek haneli seviyelere indirilmiş, kamu borç stokunun milli gelir içindeki payı düşürülerek borçların sürdürülebilirliği sağlanmıştır.

Bununla birlikte, faiz dışı fazlanın sağlanmasında kamu gelirlerinin artırılmasından çok, kamu harcamalarının kısılması esas alınmıştır. Diğer bir ifadeyle, kapsamlı bir vergi reformunun uygulamaya konulamamış olması, faiz dışı fazlaya ulaşma hedefinin cari ve özellikle yatırım harcamalarının kısılması ile gerçekleştirilmesi sonucunu doğurarak kamunun fiziki ve sosyal altyapı yatırımlarına ve ülkedeki teknolojik yenilikleri geliştirecek teknolojik altyapı yatırımlarına gerekli kaynağı ayırmasını engellemiştir. Merkez Bankasının uyguladığı yüksek faiz politikası ile enflasyonun kontrol altına alınması amaçlanmış, ancak bu politika ekonomiye sermaye girişlerini özendirerek ve bu çerçevede kuru aşağıya çekerek büyümenin dış tasarruflara bağımlı yapısının sürmesine neden olmuştur. Bunun sonucunda ise, hem para hem de kur politikalarının ülkeye gelen sermaye akımlarının etkisinde belirlendiği çarpık bir ekonomik yapı ortaya çıkmıştır. Öte yandan, 2002-2006 döneminde ekonomide sağlanan yüksek oranlı büyüme hızlarına rağmen istihdam artışı sınırlı kalmış ve bunun sonucunda işsizlik oranlarında düşüş sağlanamamıştır. Söz konusu dönemde işgücüne katılım oranlarının azalması ile birlikte değerlendirildiğinde, işsizlik oranlarının gerçekte daha yüksek seviyelerde gerçekleştiği düşünülmektedir.

1990-2006 dönemi ekonominin orta-uzun vadeli perspektifleri açısından incelendiğinde, Türkiye'nin kalkınmasını sanayileşme amacı ve bu amaç çerçevesinde uygulanacak teknoloji politikaları temelinde ele alan bir Kalkınma Stratejisinin bulunmadığı görülmektedir. Kapsamlı bir kalkınma stratejisinin yokluğunda dış dünya ile bütünleşme ve ihracat artışı büyük ölçüde piyasa mekanizmasına bırakılmış olup, kamunun ülkenin sanayileşmesinin hızlandırılması ve teknolojik dönüşümünün sağlanmasındaki rolü sınırlı kalmıştır. Dış ticaret alanında sürdürülebilir bir döviz kuru

politikası olmadığı gibi, döviz kurunun düzeyi hızla artan cari açığın finansmanı için ülkeye giren sermaye hareketleri tarafından belirlenmektedir. Türkiye'nin kalkınma ve sanayileşme amaçları ile uyumlu ve yatırım, istihdam ve milli gelirin artışına katkıda bulunacak bir doğrudan yabancı sermaye yatırımları politikası bulunmadığı gibi, teşvik mekanizması bütünlükten yoksun ve etkinsiz bir çerçevede yürütülmekte olup, ülkenin sanayileşmesine ciddi katkılar vermekten uzaktır.

Türkiye ekonomisinin kırılğan bir yapıdan kurtarılarak istikrarlı ve sürdürülebilir bir büyüme yapısına kavuşturulmasında, ekonomik yapının bir bütünlük içinde ele alınmasının ve izlenecek politikaların bir kalkınma stratejisinin alt bileşenleri olarak görülmesinin önemi büyüktür. Söz konusu kalkınma stratejisi, sağlıklı bir ekonomik yapının fiziki ve beşeri kaynaklar ile bilgi ve teknolojinin bir bütün olarak geliştirilmesi ve etkin bir şekilde kullanılması ile mümkün olabileceği perspektifinde geliştirilmelidir. Üretim faktörlerinin hem nicelik hem de nitelik olarak geliştirilmesi ile sağlanacak verimlilik artışı büyümenin ve ihracatın sağlıklı bir yapıya kavuşmasını mümkün kılacaktır. Konu bu çerçevede ele alındığında, özel kesim yatırımlarının artırılması ve ticarete konu olan sektörlerde yoğunlaşmasının sağlanması yanında, kamu yatırımlarının da ekonomideki sermaye birikim hızının artırılmasında, işgücünün donanımının iyileştirilmesinde ve verimlilik artışının sağlanmasında önemli bir rol üstleneceği düşünülmektedir.

Maliye politikası alanında yapılacak kapsamlı bir vergi reformu ile; kayıt dışı ekonomik faaliyetlerin kayıt altına alınarak vergi tabanının geliştirilmesi; istihdam üzerindeki vergi ve sosyal sigorta primleri gibi kamusal yüklerin azaltılması yoluyla, işletmelerin rekabet gücünün ve istihdam yaratma kapasitelerinin artırılması; enerji, haberleşme gibi temel girdiler ile, hammadde, makine teçhizat gibi ara malları ve yatırım malları üzerindeki vergilerin azaltılması sonucunda yurtiçi üretim faaliyetlerinin teşvik edilmesi; vergi gelirleri içinde gelir ve servet unsurları üzerinden alınan dolaysız vergilerin payının artırılarak vergi yükünün toplumsal kesimler arasında daha adil dağıtılması sağlanmalıdır.

Para politikası sadece enflasyonu düşürmeye odaklı bir çerçeveden, ekonomideki büyüme, yatırım, istihdam, dış ticaret gibi alanlardaki hedefleri de içeren daha geniş bir amaç setine yönelik bir çerçevede oluşturulmalıdır. Bu kapsamda, enflasyon hedefinin daha makul ve gerçekleştirilebilir seviyelerde belirlenmesi suretiyle, bir taraftan son yıllarda enflasyon hedefinden önemli ölçüde sapma olması nedeniyle Merkez Bankası nezdinde kamuoyunda oluşan olumsuz imaj engellenecek, diğer taraftan çok düşük enflasyon hedefini yerine getirmek için kullanılan parasal araçların ekonomideki yatırım ve büyüme ortamını boğmak ve cari işlemler açıklarını yükseltmek suretiyle reel ekonomiye verebileceği olumsuz etkiler sınırlandırılacaktır.

Döviz kuru politikası ekonominin rekabet gücünü koruyacak bir çerçevede belirlenmelidir. Dış ticaret politikası alanında, bir taraftan ihracatın ağırlıkta olduğu sektörlerle yönelik olarak ara mallarının ve yatırım mallarının ülke içinde üretimini özendirerek tedbirler alınırken, diğer taraftan ülkemizin ihracatının yarısından fazlasının kapsamında yapıldığı dahilde işleme rejimi sektörel bazda gözden geçirilerek kalkınma stratejisinin esasları ile uyumlu bir çerçeveye kavuşturulmalı ve bu kapsamda, sektörlerde yurtiçi girdi üretiminin ulaştığı niceliksel ve niteliksel düzeyleri göz önünde tutulmak koşuluyla aşamalı olarak kaldırılmalıdır. Yabancı sermaye yatırımlarının, kalkınma stratejisinin gerekleri doğrultusunda ve teknolojik kapasitenin geliştirilmesi amacı çerçevesinde ülkemize gelmesi özendirilirken, teşvik sistemi seçici, süreli ve performansa dayalı bir çerçeve içinde uygulanmalıdır.

İyi işleyen sağlıklı bir finansal sistemin oluşturulması amacı çerçevesinde, reel faiz oranlarının ekonomide gerçekleştirilmesi hedeflenen büyüme oranı ile uyumlu bir yapıda makul seviyelere düşürülmesi, finansal sistemin yeni araçlar geliştirilmek suretiyle daha geniş bir alanda ve etkin bir biçimde işlemesinin sağlanması ve finansal sistemin düzenleme ve denetleme işlevinin daha etkin bir şekilde ve eşgüdüm içerisinde yapılabilmesi için tüm finansal sistemi kapsayacak yeni bir yapılanmanın oluşturulması hedeflenmelidir.

Türkiye ekonomisinin istihdam yaratma kapasitesinin artırılması için, yatırım ortamının iyileştirilmesi, istihdam üzerindeki kamusal yüklerin azaltılması yoluyla işletmelerin rekabet gücünün ve istihdam yaratma kapasitelerinin artırılması, işgücünün niteliklerinin yükseltilmesi gibi tedbirler hayata geçirilmelidir.

KAYNAKÇA

Aydın, M. F., U. Çıplak ve M. E. Yücel (2004) "Export Supply and Import Demand Models for the Turkish Economy" Research Department Working Paper No: 04/09, The Central Bank of the Republic of Turkey.

DPT (2007), Ekonomik ve Sosyal Göstergeler (1950-2006), Mart 2007.

DPT (2007), Temel Ekonomik Göstergeler, Aralık 2007.

DPT, Yıllık Programlar, çeşitli yıllar.

DTM, DİR İstatistikleri, İhracat Genel Müdürlüğü.

Hazine Müsteşarlığı (2006), Uluslararası Doğrudan Yatırımlar 2006, Yabancı Sermaye Genel Müdürlüğü, Haziran 2007.

Loayza, N., K. Schmidt-Hebbel, L. Serven (2000) "What Drives Private Saving Across The World" The Review of Economics and Statistics, 82 (2): 165-181.

Maliye Bakanlığı, Kamu Hesapları Bülteni, Muhasebat Genel Müdürlüğü.

OECD (2006), Employment Outlook.

Özcan, K. M., A. Günay ve S. Ertaç (2002) "Determinants of Private Savings Behaviour in Turkey", Departmental Working Papers No. 206, Bilkent University, Department of Economics.

T.C. Merkez Bankası (2007), Finansal İstikrar Raporu, Sayı 5, Kasım 2007.

T.C. Merkez Bankası, Ödemeler Dengesi İstatistikleri.

TÜİK, Hanehalkı İşgücü Anketleri, çeşitli yıllar.

TÜİK, Milli Gelir İstatistikleri, çeşitli yıllar.

Yeldan, E. (2003) "Küreselleşme Sürecinde Türkiye Ekonomisi: Bölüşüm, Birikim ve Büyüme", İletişim Yayınları.

Yentürk, N. (2003) "Körlerin Yürüyüşü: Türkiye Ekonomisi ve 1990 Sonrası Krizler", İstanbul Bilgi Üniversitesi Yayınları, Aralık 2003.